



Ευρωπαϊκές κατευθύνσεις για την κλιματική αλλαγή και παραδείγματα διαχείρισης ευρωπαϊκών πόρων για τη Βιώσιμη Αστική Ανάπτυξη (BAA) στην Αττική

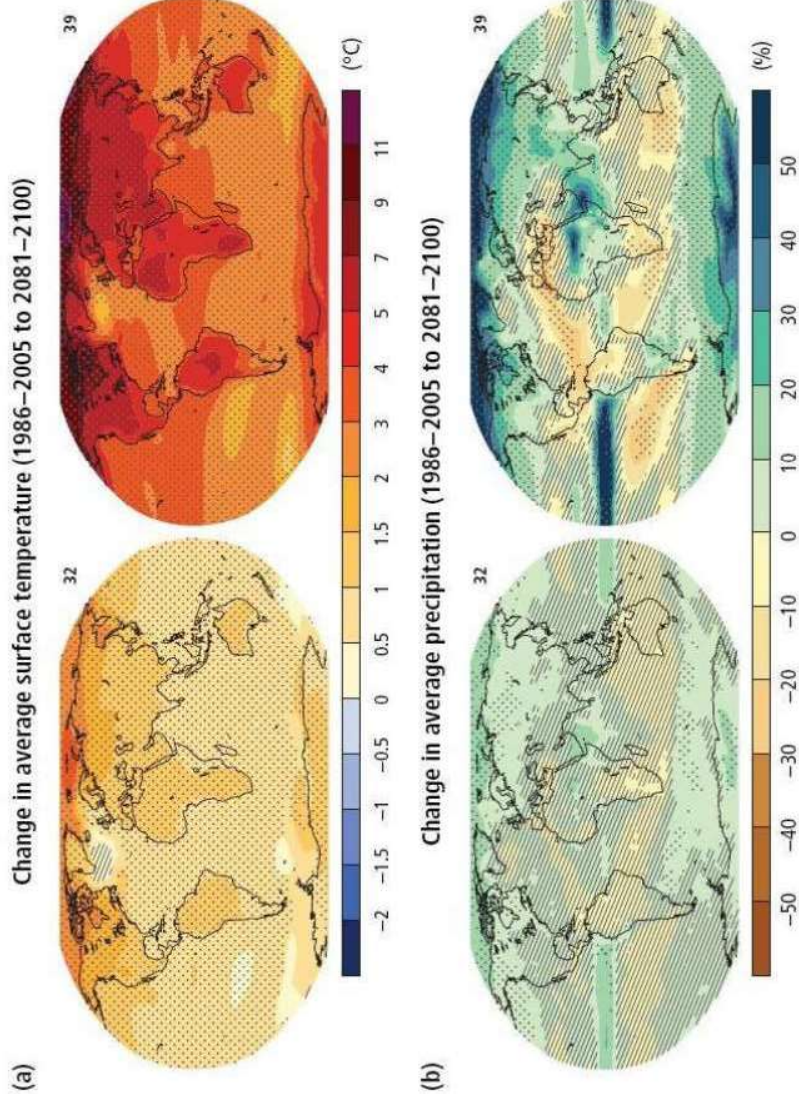
Νοέμβριος 2024
Κατερίνα Χριστοφοράκη



Με τον όρο κλιματική αλλαγή νοείται η **αλλαγή στην κατάσταση του κλίματος** η οποία μπορεί να προσδιοριστεί (π.χ. με δείκτες ή μέσω στατιστικών ελέγχων) από την **αλλαγή στις μέσες τιμές μεταβλητών** του κλίματος οι οποίες διαρκούν δεκαετίες ή και περισσότερο (IPCC, UN 2012).

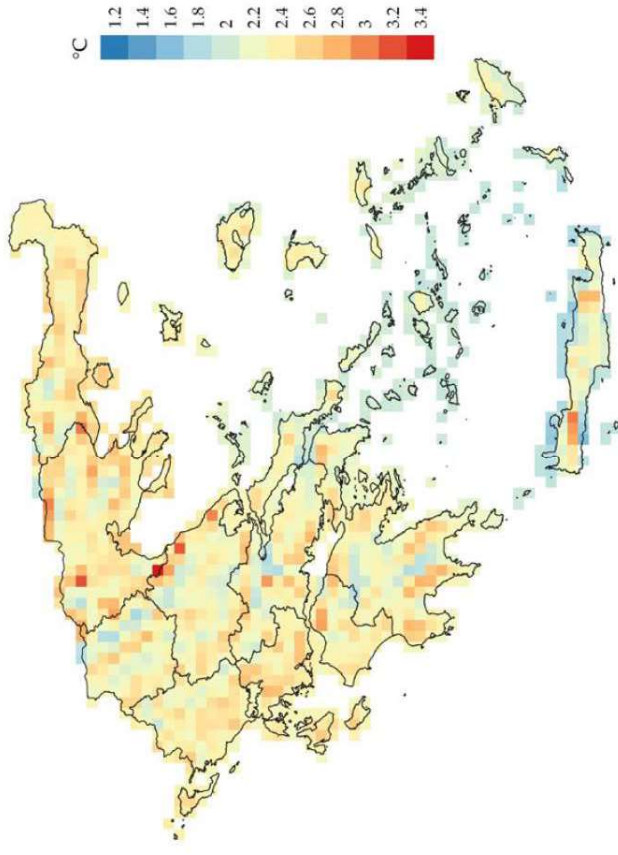
“...η μεταβολή στο κλίμα που **οφείλεται άμεσα ή έμμεσα σε ανθρώπινες δραστηριότητες**, διακρίνοντας τον όρο από την κλιματική μεταβλητότητα που έχει φυσικά αίτια” (UNCC, 1992)

Μεταβολή μέσης θερμοκρασίας και βροχόπτωσης (1986-2005 με 2081-2100)



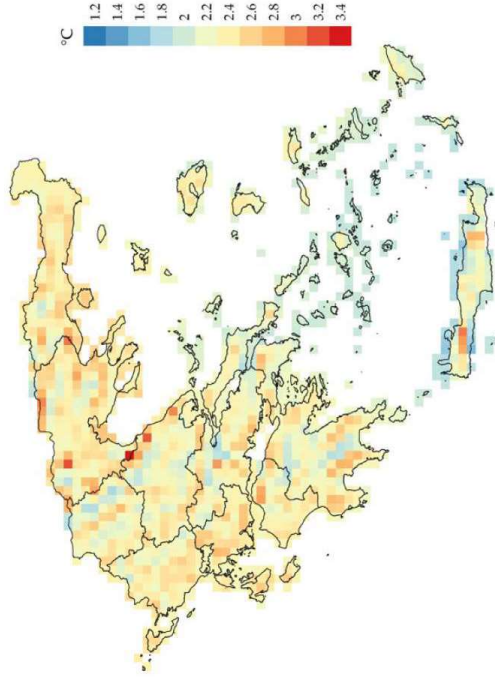
Πηγή: IPCC, Summary of policymaker, 2014

Μεταβολή μέσης θερμοκρασίας τους θερινούς μήνες (1971-2000 με 2046-2065), σενάριο RCP4.5



Πηγή: Κ. Καρτάλης, 2020: Η Επανεκκίνηση Της Ελληνικής Οικονομίας Από Τη Σκοπιά Της Κλιματικής Αλλαγής

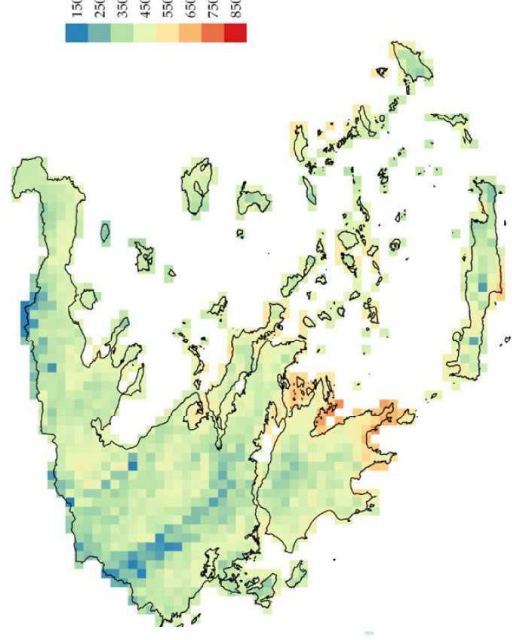
Χάρτης 1. Μεταβολή Της Θερμοκρασίας Των Θερμών Μηνών (°C) Μεταξύ Των Δισατημιάτων 2046-2065 Και 1971-2000



Μεταβολή της θερμοκρασίας των καλοκαιρινών μηνών (°C)
Περίοδος: 2046-2065 σε σχέση με 1971-2000
Σενάριο: RCP 4.5

Αύξηση της μέσης παγκόσμιας θερμοκρασίας, στάθμης της θάλασσας, πλημμύρες, ξηρασία, ακραία καιρικά φαινόμενα, εξαφάνιση ειδών και οικοσυστημάτων

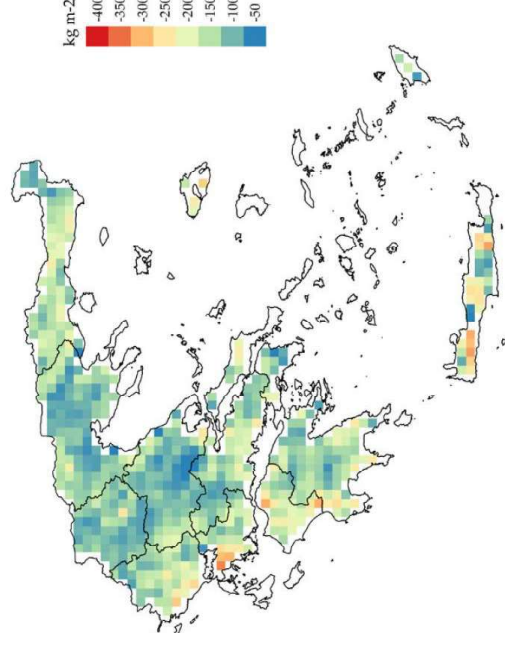
Μεταβολή Των Θερμομετρών Ψύξης Μεταξύ Των Δισατημιάτων 1971-2000



Μεταβολή των βαθμομετρών ψύξης
Περίοδος: 2046-2065 σε σχέση με 1971-2000
Σενάριο: RCP 4.5

Κατανάλωση ενέργειας για ψύξη

Μεταβολή Της Εδαφικής Υγρασίας Μεταξύ Των Δισατημιάτων 1971-2000

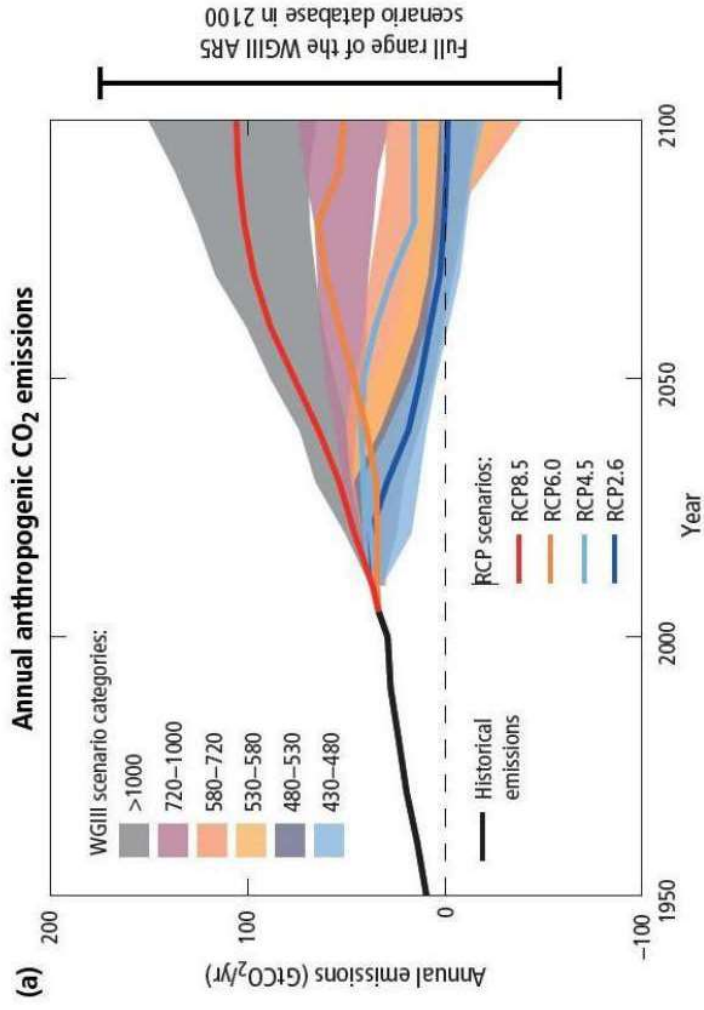


Μεταβολή στην εδαφική υγρασία των καλοκαιρινών μηνών (kg m-2)
Περίοδος: 2046-2065 σε σχέση με 1971-2000
Σενάριο: RCP 4.5

Μεταβολή της εδαφικής υγρασίας, άσκηση πιέσεων στη γεωργία

Πηγή: Κ. Καρτάλης, 2020: Η Επτανεκκίνηση Της Ελληνικής Οικονομίας Από Τη Σκοπιά Της Κλιματικής Αλλαγής

Ρύπανση του αέρα από ανθρωπογενείς δραστηριότητες



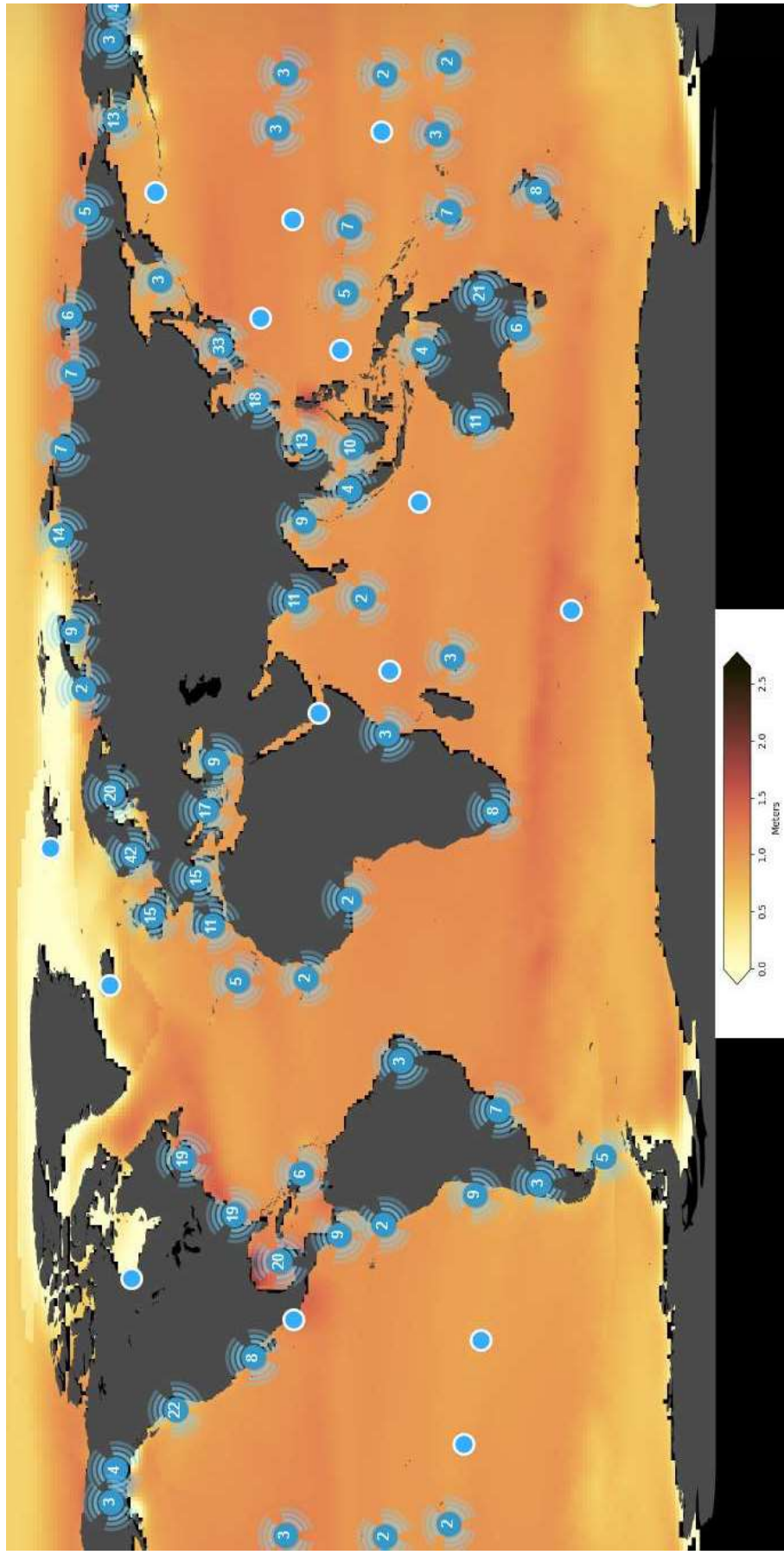
Η «διώρυγα της ρύπανσης» από το Θριάσιο προς το Λεκανοπέδιο



Πηγή: ΕΘΝΟΣ, 17.07.2010

Πηγή: IPCC, Summary of policymaker, 2014

Άνοδος στάθμης της θάλασσας τα επόμενα 100 χρόνια, Σενάριο SSP3-7.0



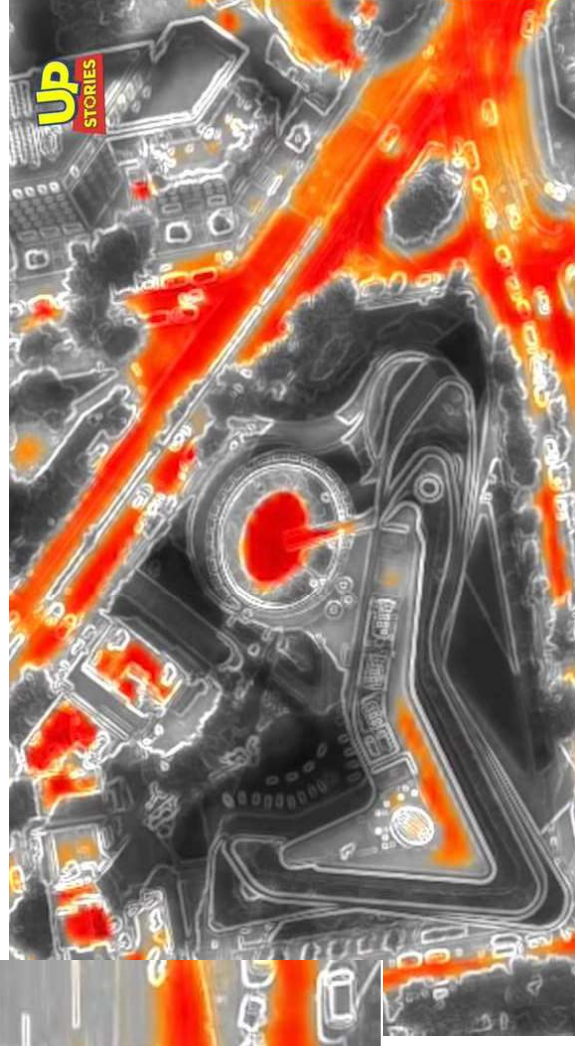
Πηγή: IPCC, SEA LEVEL PROJECTION TOOL, <https://sealevel.nasa.gov/ipcc-ar6-sea-level-projection-tool>

Φαινόμενο αστικής θερμικής νησίδας στην Αθήνα



Αριστερά: Λεωφόρος Συγγρού

Κάτω: Λ. Κατσώνη και Δοϊράνης, Καλλιθέα



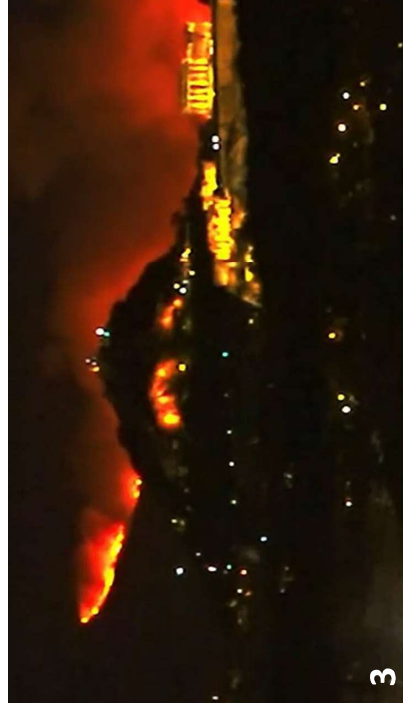
Καταγραφή με θερμική κάμερα στις 25/6/2021

Πηγή: https://www.efsyn.gr/epistimi/epistimonika-nea/299931_i-athina-os-thermiki-nisida-ptisi-me-eidiki-kamera-pano-apo-tin

Κλιματική αλλαγή: επιπτώσεις εμφανείς στις πόλεις



<https://www.news247.gr/koinonia/ianos-terasties-katastrofes-sto-moyzaki-katerreyse-to-kentro-ygeias.8397707.html>



<https://www.cnn.gr/ellada/story/321357/fotia-stin-penteli-apokosmi-eikona-toy-parthenona-se-pyrino-fonto>

<https://www.theguardian.com/environment/2021/nov/08/tuvalu-minister-to-address-cop26-knee-deep-in-seawater-to-highlight-climate-crisis>



<https://www.euronews.com/tag/greece-floods>



1. Μουζάκι Καρδίτσας 2020
2. Τουβαλού, 2021
3. Πεντέλη, 2022
4. Οδός Χαμοστέρνας, 2021
5. Μαρούσι, 2018

<https://www.kathimerini.gr/society/976994/plimmyra-aneythynotitas-epnixe-ta-i-ch/>

Κλιματικοί πρόσφυγες;;;

Tuvalu

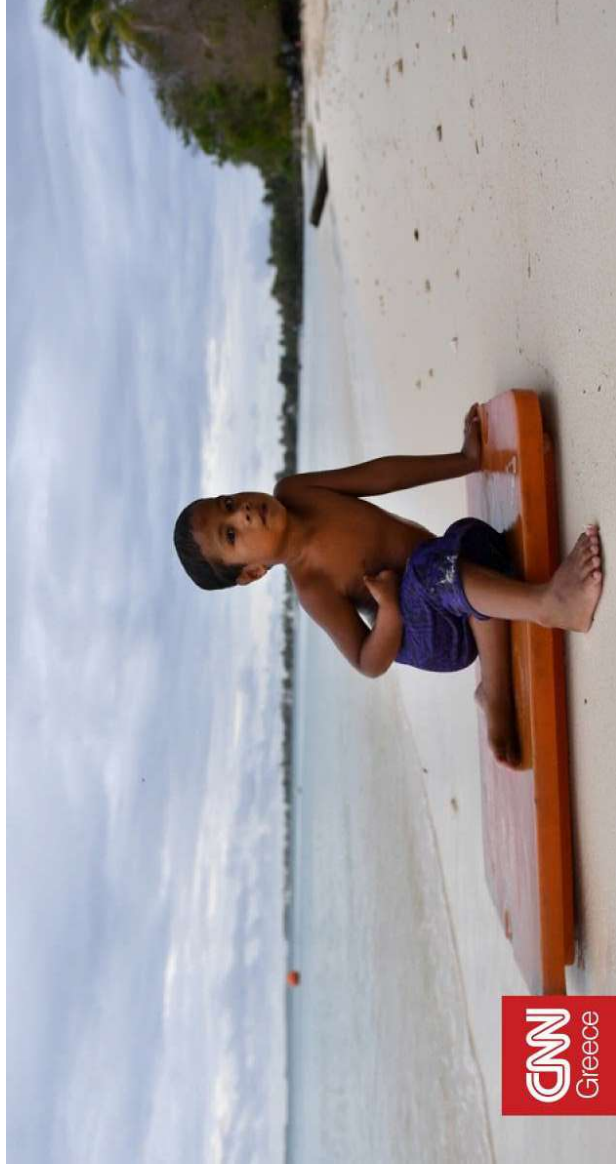
Κράτος του κεντρικού Ειρηνικού (9 κοραλλιογενείς βραχονησίδες)

Πληθυσμός περίπου 11.000 κάτοικοι

Το υψηλότερο σημείο του είναι μόλις 4,5 μέτρα πάνω από την επιφάνεια της θάλασσας.

**Από το 1993, η στάθμη της θάλασσας
ανεβαίνει περίπου 0,5 εκατοστά ετησίως
(Εκθεση 2011, Κυβέρνηση Αυστραλίας)**





Οι επιστήμονες προβλέπουν να καταστεί ακατοίκητο τα επόμενα 50 - 100 χρόνια.

Οι ντόπιοι αισθάνονται ότι αυτό θα γίνει πολύ νωρίτερα.

Το Τουβαλού αναζητά νομικές οδούς για να παραμείνει κράτος εάν βυθιστεί

Μαζί με τα Φίτζι, αποτελείούν μέρος του Προγράμματος Κλιματικής Αλλαγής, Μετανάστευσης και Ανθρώπινης Ασφάλειας του Ειρηνικού Ωκεανού,

το οποίο αντιμετωπίζει το πρόβλημα των προσφύγων και μεταναστών που εγκαταλείπουν τα εδάφη που πλήττονται περισσότερο από την κλιματική αλλαγή.

Βιώσιμη Αστική Ανάπτυξη

1987 Brundtland Report : The future we want

Υιοθέτηση της έννοιας της **βιώσιμης** ανάπτυξης

1987 Brundtland Report : The future we want

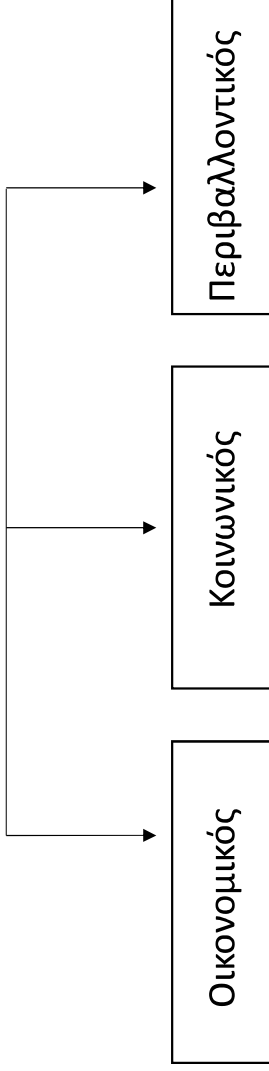
Υιοθέτηση της έννοιας της **βιώσιμης** ανάπτυξης



Ανάπτυξη με την οποία η παρούσα γενιά καρπώνεται τα οφέλη του περιβάλλοντος χωρίς να στερεί την ίδια δυνατότητα από μελλοντικές γενιές

Αρχή της Βιώσιμης Ανάπτυξης

3 πυλώνες



Αρχή της Βιώσιμης Ανάπτυξης

Umbrella Principle

Επειδή έχει σχετικά ευρύ περιεχόμενο, αυτό εξειδικεύεται μέσα από

4 αρχές:

1 αρχή διαγενεακής Ισότητας (ευθύδικιάς)
principle of intergeneration equity

Τα κράτη διαχειρίζονται τους φυσικούς πόρους με τρόπο ώστε αυτά να περιέλθουν και στις επόμενες γενιές και να καταστεί δυνατό σε αυτές να ζουν σε καθαρό και υγιές περιβάλλον

Το περιβάλλον ως καταπίστευμα

Αρχή της Βιώσιμης Ανάπτυξης

Umbrella Principle

Επειδή έχει σχετικά ευρύ περιεχόμενο, αυτό εξειδικεύεται μέσα από

4 αρχές:

2 αρχή ενδογενειακής ευθύδικιάς
principle of intro-generation equity

Κάθε κράτος διαχειρίζεται τους πόρους του με τρόπο ώστε να λαμβάνονται υπόψη οι ανάγκες και άλλων κρατών , και οι ανάγκες πολιτών εντός του ίδιου του κράτους.

Πρέπει όλοι να έχουν ίση πρόσβαση σε ίδιας ποιότητας φυσικούς πόρους

Αρχή της Βιώσιμης Ανάπτυξης

Umbrella Principle

Επειδή έχει σχετικά ευρύ περιεχόμενο, αυτό εξειδικεύεται μέσα από

4 αρχές:

3 αρχή βιώσιμης χρήσης των πόρων

principle of sustainable use of natural resources

Θα πρέπει να τους διαχειριζόμαστε με τρόπο αειφόρο για να μην εξαντληθούν.

Συνδέεται με την αρχή της διαγενεακής ισότητας

Αρχή της Βιώσιμης Ανάπτυξης

Umbrella Principle

Επειδή έχει σχετικά ευρύ περιεχόμενο, αυτό εξειδικεύεται μέσα από

4 αρχές:

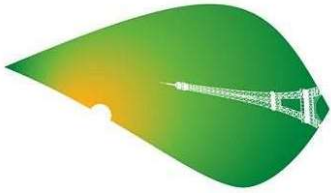
4 αρχή της ενσωμάτωσης

Integration principle

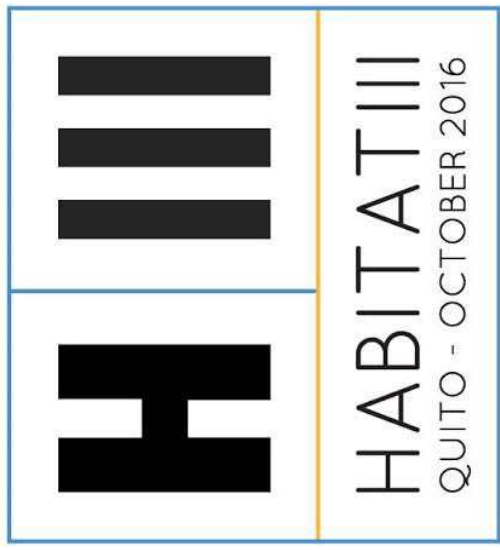
Πρέπει τόσο κατά τον σχεδιασμό όσο και την εφαρμογή τομεακής στρατηγικής να λαμβάνεται υπόψη η περιβαλλοντική συνιστώσα



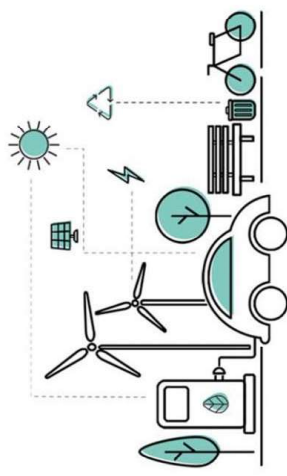
United Nations Climate Change
Global Climate Action



PARIS2015
UN CLIMATE CHANGE CONFERENCE
COP21•CMP11



**Εθνικό σχέδιο
για την Ενέργεια
και το Κλίμα**



1 NO POVERTY



2 ZERO HUNGER



3 GOOD HEALTH AND WELL-BEING



4 QUALITY EDUCATION



5 GENDER EQUALITY



6 CLEAN WATER AND SANITATION



7 AFFORDABLE AND CLEAN ENERGY



8 DECENT WORK AND ECONOMIC GROWTH



9 INDUSTRY, INNOVATION AND INFRASTRUCTURE



10 REDUCED INEQUALITIES



11 SUSTAINABLE CITIES AND COMMUNITIES



12 RESPONSIBLE CONSUMPTION AND PRODUCTION



13 CLIMATE ACTION



14 LIFE BELOW WATER



15 LIFE ON LAND



16 PEACE, JUSTICE AND STRONG INSTITUTIONS



17 PARTNERSHIPS FOR THE GOALS

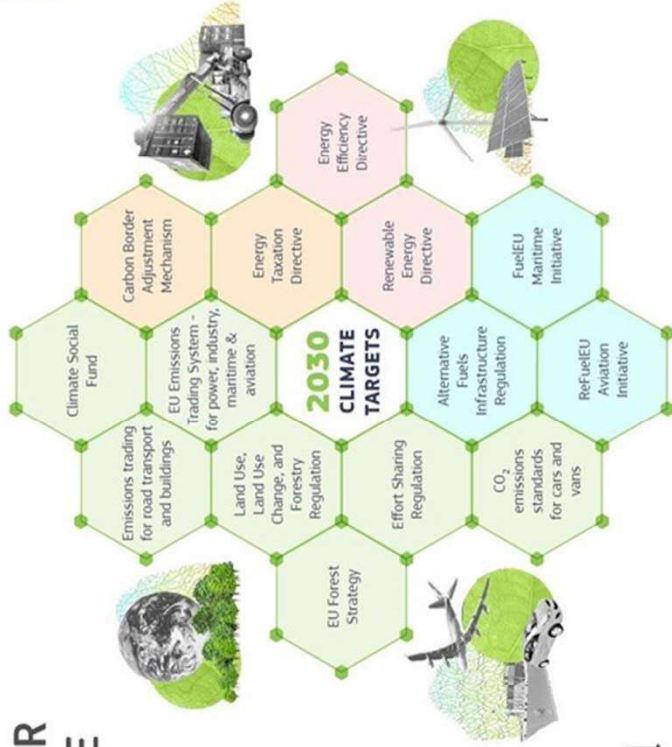


SUSTAINABLE DEVELOPMENT GOALS



EUROPEAN GREEN DEAL

REACHING OUR
2030 CLIMATE
TARGETS



#EUGreenDeal



C40 CITIES

Global Mayors COVID-19 Recovery
Task Force

Mayors' Agenda for a Green and Just Recovery

(2020) by C40 Cities, an international coalition of urban leaders focused on fighting climate change and promoting sustainable development, was developed by the organization's Global Mayors COVID-19 Recovery Task Force.

"...the only path forward for mayors is funding green stimulus plans focused on job creation"

One core idea: **Cities are the "engines of the recovery,"** and investing in their resilience is the best way to avoid economic disaster.

<https://www.bloomberg.com/news/articles/2020-07-15/mayors-tout-the-15-minute-city-as-covid-recovery>

Περιλαμβάνει συνεργειες με δίκτυα πόλεων, περιφέρειες, εθνικές κυβερνήσεις και άλλους εταίρους.

Μέχρι στιγμής πάνω από 10.000 πόλεις και τοπικές κυβερνήσεις σε έξι ηπείρους και 139 χώρες, έχουν δεσμευτεί



Λοιπές Αντίστοιχες Πρωτοβουλίες:

- 100 Resilient Cities
- Το Ευρωπαϊκό Σύμφωνο των Δημάρχων για το κλίμα και την ενέργεια

ΣΤΡΑΤΗΓΙΚΟΣ ΣΧΕΔΙΑΣΜΟΣ

Κατευθύνσεις Ευρωπαϊκής Ένωσης

Περιφερειακό Επιχειρησιακό Πρόγραμμα

Βιώσιμη Αστική Ανάπτυξη

ΠΕΠ Αττικής

1.139.966.972€ Δημόσια Δαπάνη

911.973.576€ Ε.Ε.

227.993.396€ Εθνική Συμμετοχή

Στόχοι

Αξιοποίηση και βελτίωση ερευνητικής υποδομής και ανθρώπινου δυναμικού

Ανάπτυξη επιχειρηματικότητας, συμπεριλαμβανομένης της κοινωνικής οικονομίας

Ολοκλήρωση των βασικών υποδομών (προστασία περιβάλλοντος)

Μείωση των χωρικών ανισοτήτων εντός της Περιφέρειας

Αντιμετώπιση φτώχειας και κοινωνικής περιθωριοποίησης

Άξονες προτεραιότητας - Θεματικοί Στόχοι

| 13 Άξονες Προτεραιότητας

| Θεματικοί Στόχοι

| Επενδυτικές Προτεραιότητες

Άξονες προτεραιότητας - Θεματικοί στόχοι

ΑΞΟΝΑΣ ΠΡΟΤΕΡΑΙΟΤΗΤΑΣ	ΘΕΜΑΤΙΚΟΣ ΣΤΟΧΟΣ	ΤΑΜΕΙΟ
1. Ενίσχυση των Μηχανισμών & των Επενδύσεων των ΜΜΕ της Περιφέρειας Αττικής στην Έρευνα & την Καινοτομία.	01 - Ενίσχυση της έρευνας, της τεχνολογικής ανάπτυξης και της καινοτομίας	ΕΤΠΑ
2. Διάδοση & Ανάπτυξη Καινοτόμων Προϊόντων & Υπηρεσιών των ΜΜΕ με τη χρήση ΤΠΕ.	02 - Βελτίωση της πρόσβασης, της χρήσης και της ποιότητας των τεχνολογιών των πληροφοριών και των επικοινωνιών	ΕΤΠΑ
3. Ενίσχυση ανταγωνιστικότητας -εξωστρέφειας των ΜΜΕ – Βελτίωση της ελκυστικότητας της Περιφέρειας Αττικής για προσέλκυση Επενδύσεων & προαγωγή της Καινοτόμου Επιχειρηματικότητας.	03 - Βελτίωση της ανταγωνιστικότητας των μικρομεσαίων επιχειρήσεων	ΕΤΠΑ
4. Προώθηση ενεργειακής απόδοσης της χρήσης ΑΠΕ και της Συμπαραγωγής & Προώθηση Χαμηλών εκπομπών διοξειδίου του άνθρακα στις Αστικές Περιοχές.	04 - Υποστήριξη της μετάβασης προς μια οικονομία χαμηλών εκπομπών διοξειδίου του άνθρακα σε όλους τους τομείς	ΕΤΠΑ
5. Προώθηση της Προσαρμογής στην Κλιματική Αλλαγή, καθώς και της Πρόληψης & Διαχείρισης κινδύνων.	05 - Προώθηση της προσαρμογής στην κλιματική αλλαγή, πρόληψη και διαχείριση κινδύνων	ΕΤΠΑ
6. Βελτίωση της Ποιότητας Ζωής στο Αστικό Περιβάλλον.	06 - Διαφύλαξη και προστασία του περιβάλλοντος και προώθηση της αποδοτικότητας των πόρων	ΕΤΠΑ
8. Προώθηση Ανάπτυξης των Δεξιοτήτων & Προσαρμοστικότητας του Ανθρώπινου Δυναμικού στους Τομείς της Περιφερειακής Στρατηγικής Έξυπνης Εξειδίκευσης.	08 - Προώθηση της διατήρησης και ποιοτικής απασχόλησης και στήριξη της κινητικότητας του εργατικού δυναμικού (ΕΚΤ)	ΕΚΤ
9. Προώθηση της Κοινωνικής Ένταξης & Καταπολέμηση της Φτώχειας & Διακρίσεων – Διασφάλιση της Κοινωνικής Συναχίας.	09 - Προώθηση της κοινωνικής ένταξης και καταπολέμηση της φτώχειας και κάθε διακρίσης (ΕΚΤ)	ΕΚΤ
10: Ανάπτυξη – Αναβάθμιση Στοιχειμένων Κοινωνικών Υποδομών & Υποδομών Υγείας.	09 - Προώθηση της κοινωνικής ένταξης και καταπολέμηση της φτώχειας και κάθε διακρίσης	ΕΤΠΑ
11: Ανάπτυξη – Αναβάθμιση Στοιχειμένων Υποδομών Εκπαίδευσης (ΕΤΠΑ)	10 - Επένδυση στην εκπαίδευση –κατάρτιση-επαγγελματική κατάρτιση για την απόκτηση δεξιοτήτων και τη δια βίου μάθηση	ΕΤΠΑ

Άξονες προτεραιότητας - Θεματικοί Στόχοι

Θ.Σ.	ΕΠΕΝΔΥΤΙΚΕΣ ΠΡΟΤΕΡΑΙΟΤΗΤΕΣ	ΤΑΜΕΙΟ
01	1b - Προαγωγή επιχειρηματικών επενδύσεων στην έρευνα και καινοτομία	ΕΤΠΑ
02	2c - Ενίσχυση των εφαρμογών ΤΠΕ στον τομέα της ηλεκτρονικής διακυβέρνησης, της ηλεκτρονικής μάθησης, της ηλεκτρονικής ένταξης, του ηλεκτρονικού πολιτισμού και της ηλεκτρονικής υγείας	ΕΤΠΑ
03	3a - Προώθηση της επιχειρηματικότητας, ιδίως με τη διευκόλυνση της οικονομικής εκμετάλλευσης νέων ιδεών και τη στήριξη της δημιουργίας νέων επιχειρήσεων, μεταξύ άλλων μέσω φετοριών επιχειρήσεων	ΕΤΠΑ
04	4c - Στήριξη της ενεργειακής απόδοσης, της έξυπνης διαχείρισης της ενέργειας και της χρήσης ανανεώσιμων πηγών ενέργειας στις δημόσιες υποδομές, συμπεριλαμβανομένων των δημόσιων κτηρίων και στον τομέα της στέγασης	ΕΤΠΑ
05	5a - Στήριξη των επενδύσεων για προσαρμογή στην κλιματική αλλαγή καθώς και των τεχνικών που βασίζονται στο οικοσύστημα	ΕΤΠΑ
06	6c - Διατήρηση, προστασία και ανάπτυξη της φυσικής και πολιτιστικής κληρονομιάς. 6e - Ανάπτυξη δράσης για τη βελτίωση του αστικού περιβάλλοντος, την ανάπτυξη των πόλεων, την αναζωογόνηση και την απολύμανση των υποβαθμισμένων περιβαλλοντικά εκτάσεων (συμπεριλαμβανομένων των προς ανασυγκρότηση περιοχών), τη μείωση της ατμοσφαιρικής ρύπανσης και την προώθηση μέτρων για τον περιορισμό του θορύβου	ΕΤΠΑ ΕΤΠΑ
08	8iii - Αυτοασαχόληση, επιχειρηματικότητα και δημιουργία νέων επιχειρήσεων, και ειδικά καινοτόμων πολύ μικρών, μικρών και μεσαίων επιχειρήσεων 8.v.i - Εφαρμογή σχεδίων αναδιάρθρωσης σε επιχειρησιακό και συλλογικό επίπεδο και προσαρμογή επιχειρήσεων και εργαζομένων στις αλλαγές.	ΕΚΤ ΕΚΤ
09	9a - Επενδύσεις στις υποδομές υγείας και τις κοινωνικές υποδομές που συμβάλλουν στην εθνική, περιφερειακή και τοπική ανάπτυξη, μειώνοντας τις ανισότητες όσον αφορά την κατάσταση στον τομέα της υγείας, προωθώντας την κοινωνική ένταξη μέσω βελτίωσης της πρόσβασης σε υπηρεσίες κοινωνικού, πολιτιστικού χαρακτήρα και υπηρεσίες αναψυχής και τη μετάβαση από την ιδρυματική φροντίδα στη φροντίδα της κοινότητας 9i - Ενεργητική ένταξη, μεταξύ άλλων και με σκοπό την προώθηση των ίσων ευκαιριών και της δραστηριότητας συμμετοχής και τη βελτίωση των δυνατοτήτων απασχόλησης 9ii - Κοινωνικοοικονομική ένταξη περιθωριοποιημένων κοινοτήτων, όπως οι Romá 9iii - Καταπολέμηση κάθε μορφής διακρίσεων και προώθηση των ίσων ευκαιριών 9iv - Βελτίωση της πρόσβασης σε οικονομικά προσιτές, βιώσιμες και υψηλής ποιότητας υπηρεσίες, συμπεριλαμβανομένων των υπηρεσιών υγειονομικής περίθαλψης και των κοινωνικών υπηρεσιών κοινής ωφελείας 9v - Προώθηση της κοινωνικής επιχειρηματικότητας και της επαγγελματικής ενσωμάτωσης σε κοινωνικές επιχειρήσεις και την κοινωνική και αλληλέγγυο οικονομία ώστε να διευκολυνθεί η πρόσβαση στην απασχόληση	ΕΤΠΑ ΕΚΤ ΕΚΤ ΕΚΤ ΕΚΤ
10	10a - Επενδύσεις στην εκπαίδευση την κατάρτιση, και την επαγγελματική κατάρτιση για την απόκτηση δεξιοτήτων και τη διά βίου μάθηση με την ανάπτυξη υποδομών κατάρτισης και εκπαίδευσης	ΕΤΠΑ

ΟΧΕ - ΒΑΑ

261.000.000 Δημόσια Δαπάνη

ΟΛΟΚΛΗΡΩΜΕΝΕΣ:

- Αξιοποίηση όλων των πλεονεκτημάτων μιας περιοχής
- Οικονομική Αναβάθμιση
- Κοινωνική Αναβάθμιση
- Περιβαλλοντική Αναβάθμιση

ΧΩΡΙΚΕΣ

Εντοπισμένες περιοχές οξυμένων προβλημάτων

- κοινωνικών & οικονομικών
 - φυσικού & δομημένου περιβάλλοντος
 - αστικής & βιομηχανικής ρύπανσης
 - προβληματικής οργανικής σύνδεσης
- Εντοπισμένες περιοχές αναπτυξιακών δυνατοτήτων
- πόλοι / άξονες

ΕΠΕΝΔΥΣΕΙΣ

- Συνδυσασμένη εκμετάλλευση πόρων και προγραμμάτων

ΔΥΟ ΠΥΛΩΝΕΣ

• Υποβαθμισμένες Περιοχές

- Οξυμένα
 - περιβαλλοντικά,
 - οικονομικά,
 - δημογραφικά
 - κοινωνικά προβλήματα

• Περιοχές που εμφανίζουν ειδική αναπτυξιακή δυναμική

- Αναπτυξιά πλεονεκτήματα:

Θεματικοί Στόχοι - Επενδυτικές Προτεραιότητες

Ενεργοποιείται αριθμός ΘΣ και ΕΠ του ΠΕΠ ΑΤΤΙΚΗΣ

ΘΕΜΑΤΙΚΟ Σ ΣΤΟΧΟΣ	ΕΠΕΝΔΥΤΙΚΕΣ ΠΡΟΤΕΡΑΙΟΤΗΤΕΣ
1	1b - Προαγωγή επιχειρηματικών επενδύσεων στην έρευνα και καινοτομία
2	2c - Ενίσχυση των εφαρμογών ΤΠΕ στον τομέα της ηλεκτρονικής διακυβέρνησης, της ηλεκτρονικής μάθησης, της ηλεκτρονικής ένταξης, του ηλεκτρονικού πολιτισμού και της ηλεκτρονικής υγείας
3	3a - Προώθηση της επιχειρηματικότητας, ιδίως με τη διευκόλυνση της οικονομικής εκμετάλλευσης νέων ιδεών και τη στήριξη της δημιουργίας νέων επιχειρήσεων, μεταξύ άλλων μέσω φυτώριων επιχειρήσεων
4	4c - Στήριξη της ενεργειακής απόδοσης, της εύρυθμης διαχείρισης της ενέργειας και της χρήσης ανανεώσιμων πηγών ενέργειας στις δημόσιες υποδομές, συμπεριλαμβανομένων των δημόσιων κτηρίων και στον τομέα της στέγασης
5	5a - Στήριξη των επενδύσεων για προσαρμογή στην κλιματική αλλαγή καθώς και των τεχνικών που βασίζονται στο οικοσύστημα
6	6e - Ανάληψη δράσης για τη βελτίωση του αστικού περιβάλλοντος, την ανάπτυξη των πόλεων, την αναζωογόνηση και την απολύμανση των υποβαθμισμένων περιβαλλοντικά εκτάσεων (συμπεριλαμβανομένων των προς ανασυγκρότηση περιοχών), τη μείωση της ατμοσφαιρικής ρύπανσης και την προώθηση μέτρων για τον περιορισμό του θορύβου
7	Μέσω τομεακών παρεμβάσεων
8	8iii - Αυτοασαχόληση, επιχειρηματικότητα και δημιουργία νέων επιχειρήσεων, και ειδικά καινοτόμων πολύ μικρών, μικρών και μεσαίων επιχειρήσεων (ΕΚΤ) 8.v.1 - Εφαρμογή σχεδίων αναδιάρθρωσης σε επιχειρησιακό και συλλογικό επίπεδο και προσαρμογή επιχειρήσεων και εργαζομένων στις αλλαγές (ΕΚΤ)
9	9a - Επενδύσεις στις υποδομές υγείας και τις κοινωνικές υποδομές που συμβάλλουν στην εθνική, περιφερειακή και τοπική ανάπτυξη, μειώνοντας τις ανισότητες όσον αφορά την κατάσταση στον τομέα της υγείας, προωθώντας την κοινωνική ένταξη μέσω βελτίωσης της πρόσβασης σε υπηρεσίες κοινωνικού, πολιτιστικού χαρακτήρα και υπηρεσίες αναψυχής και τη μετάβαση από την ιδρυματική φροντίδα στη φροντίδα της κοινότητας 9i - Ενεργητική ένταξη, μεταξύ άλλων και με σκοπό την προώθηση των ίσων ευκαιριών και της δραστήριας συμμετοχής και τη βελτίωση των δυνατοτήτων ατασκόλησης(ΕΚΤ) 9ii - Κοινωνικοοικονομική ένταξη περιθωριοποιημένων κοινοτήτων, όπως οι Ρομά (ΕΚΤ) 9iii - Καταπολέμηση κάθε μορφής διακρίσεων και προώθηση των ίσων ευκαιριών (ΕΚΤ) 9iv - Βελτίωση της πρόσβασης σε οικονομικά προσιτές, βιώσιμες και υψηλής ποιότητας υπηρεσίες, συμπεριλαμβανομένων

Θεματικοί Στόχοι - Επενδυτικές Προτεραιότητες

- Το σύνολο των ΘΣ και ΕΠ που ενεργοποιούνται μπορούν να περιλαμβάνονται στις στρατηγικές και των δύο τύπων επιλέξιμων περιοχών
- Ειδική Αναπτυξιακή Δυναμική - έμφαση ΘΣ 1, 2, 3 και 4 Υποβαθμισμένες Περιοχές έμφαση ΘΣ 8 και 9
- Τουλάχιστον 3 ΕΠ από τουλάχιστον 2

Γενικές Προϋποθέσεις Υποβολής ΟΧΕ

Αστικές Αρχές ικανές να υποβάλουν πρόταση

- Δίκτυα Δήμων σε σχήματα/ συμπράξεις με επικεφαλής έναν από τους Δήμους
- Εταιρικά σχήματα με επικεφαλής Δημοτική/ές Αρχή/ές

Οι Αστική Αρχή καλείται να αναλάβει ρόλο **Ενδιάμεσου Φορέα Διαχείρισης** για την υλοποίηση του έργου

Γενικές Προϋποθέσεις Υποβολής ΟΧΕ

| Αστική Αρχή εντός ΠΣ Αθηνών-Πειραιώς

| ΣΟΑΠ ή ισοδύναμο σχέδιο στρατηγικό και χωρικό σχεδιασμό

| Πληθυσμός άνω των 250.000 κατοίκων (εξυπηρετούμενος)

Απαιτούμενα Χαρακτηριστικά ΟΧΕ

| Σαφής λογική παρέμβασης

| Συγκεκριμένες, διακριτές, ώριμες παρεμβάσεις

| Συνδυασμός με άλλα προγράμματα και πολιτικές

| Μόχλευση πόρων-Συνέργεια

| Σύνδεση με τους στόχους του ΠΕΠ

| Ποσοτικοποίηση των δεικτών εκροών και αποτελεσμάτων

| Στρατηγική ρεαλιστική, εφαρμόσιμη

Απαιτούμενα Χαρακτηριστικά ΟΧΕ

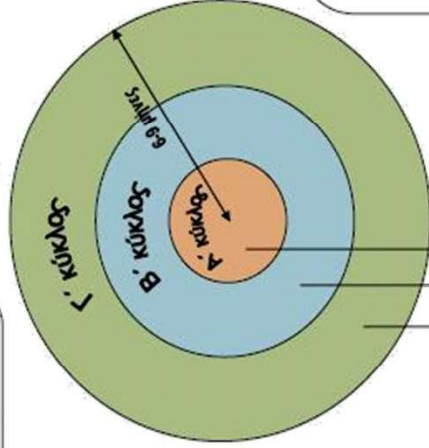
Τεκμηριώνει χρήση της Τεχνικής Βοήθειας που ζητείται (μέχρι 0,5% του συνολικού προϋπολογισμού της Στρατηγικής)

Περιλαμβάνει Ανάλυση Κινδύνου (είδος κινδύνου, κατηγοριοποίηση παρεμβάσεων σε υψηλού, μέσου, χαμηλού κινδύνου, περιγραφή μέτρων αντιμετώπισης κινδύνων)

Παρουσιάζει ολοκληρωμένο **Σχέδιο Διαβούλευσης**

ΕΓΓΛΕΙΑ

- Διοργάνωση συζητήσεων
- Θεματικές ημερίδες
- Ερωτηματολόγια
- Συνάντηση με φορείς
- Διαβούλευση με κατοίκους



ΠΑΡΑΔΟΤΕΑ

- Μεθοδολογικό σχέδιο
- Συμμετοχή
- Διάλογος
- Αποκλίσεις/συγκλίσεις θέσεις
- Τελική αποδοχή/απόρριψη/επιφυλάξεις

Ενημέρωση και χαρακτηριστικά του προγράμματος

Αξιολόγηση της πορείας εφαρμογής των ΟΧΕ/βελτιωτικές κινήσεις

Αποτίμηση ολοκληρωμένης διαβούλευσης

Απαιτούμενα Χαρακτηριστικά Έργων

- | Περιγραφή φυσικού αντικειμένου
- | Δείκτες Έκρωń της /αποτελεσμάτων - συμβολή στους δείκτες εκρωń του ΠΕΠ
- | Ωφελούμενους (Ομάδες Στόχοι) μεθοδολογία υλοποίησης
- | Χρονοδιάγραμμα υλοποίησης
- | Αναλυτικός Προϋπολογισμός και πηγές χρηματοδότησης
- | Συνέργεια της παρέμβασης με άλλες πολιτικές (π.χ. Στρατηγική Έξυπνης Εξειδίκευσης, αντιμετώπισης της φτώχειας, κοινωνικού αποκλεισμού, κλπ)
- | Συμβατότητα της παρέμβασης με ΣΟΑΠ, ΓΠΣ, Επιχειρησιακά Σχέδια Δήμων
- | Ωριμότητα

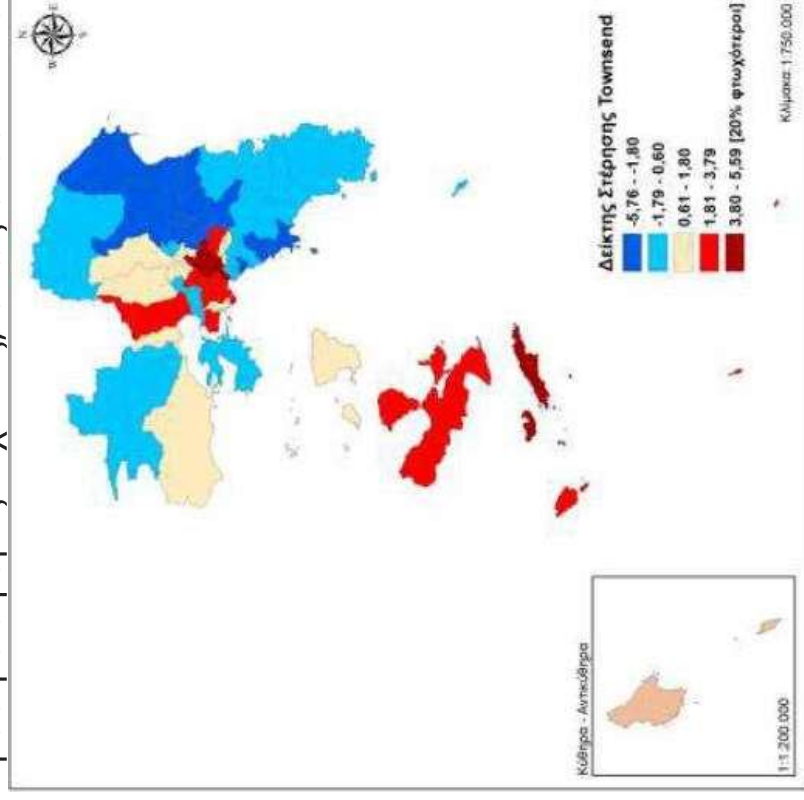
Ειδικές Προϋποθέσεις - Στρατηγική: Υποβαθμισμένες Περιοχές

Περιοχές με:

- | Δημογραφικές προκλήσεις
- | Οικονομικές προκλήσεις
- | Περιβαλλοντικές προκλήσεις
- | Κοινωνικές προκλήσεις

Ειδικές Προϋποθέσεις - Στρατηγική : Υποβαθμισμένες Περιοχές

Τα χαρακτηριστικά της υποβάθμισης αναλύονται σε χωρικό επίπεδο με βάση διάφορες τεχνικές, όπως οι συντελεστές Townsend.



Ειδικές Προϋποθέσεις - Στρατηγική :

Υποβαθμισμένες Περιοχές

Η Στρατηγική

- | Με ενεργοποίηση του ανθρώπινου δυναμικού
- | Αξιοποίηση τοπικών δυνατοτήτων ανάπτυξης
- | Στήριξη της τοπικής επιχειρηματικότητας, της κοινωνικής οικονομίας, πρωτοβουλιών νέων και γυναικών.
- | Σε άμεση συνάφεια με τα εργαλεία και τους στόχους της Περιφερειακής Στρατηγικής για την Φτώχεια και τον Κοινωνικό Αποκλεισμό
- | Με στόχο την ανάδειξη του μητροπολιτικού χαρακτήρα της Μείζονος Αθήνας

Ειδικές Προϋποθέσεις - Στρατηγική :

Υποβαθμισμένες Περιοχές

Επιδιώκει

Ισόρροπη οικονομική ανάπτυξη, με την δίκαιη κατανομή των πόρων και των ωφελειών από την ανάπτυξη, την άμβλυση των κοινωνικών ανισοτήτων και την καταπολέμηση των φαινομένων υψηλής ανεργίας, φτώχειας και κοινωνικού αποκλεισμού που έχουν χωρική διάσταση, καθώς και την αντιμετώπιση προβλημάτων των ευπαθών κοινωνικών ομάδων.

Χωροταξική ανασυγκρότηση την οργάνωση δραστηριοτήτων και την εξοικονόμηση πόρων, την αποτελεσματική προστασία του περιβάλλοντος και της πολιτιστικής κληρονομιάς και την προσαρμογή στην κλιματική αλλαγή.

Βελτίωση της ποιότητας ζωής των κατοίκων.

Ειδικές Προϋποθέσεις - Στρατηγική: Περιοχές Αναπτυξιακής Δυναμικής

Περιοχές που:

- | Χαρακτηρίζονται ως πόλοι ή άξονες ανάπτυξης στο Ρυθμιστικό Σχέδιο Αθήνας-Αττικής
- | Προωθητικές δραστηριότητες που προσελκύουν συμπληρωματικές λειτουργίες & εξειδικευμένο ανθρώπινο δυναμικό
- | Σε απόσταση < 3 χλμ μεγάλης κλίμακας επενδύσεις υποδομών

Ειδικές Προϋποθέσεις - Στρατηγική: Περιοχές Αναπτυξιακής Δυναμικής

Υπαρξη συγκριτικών πλεονεκτημάτων που αποτελούν τις προκλήσεις για τη χάραξη της στρατηγικής :

- | Συγκέντρωση ερευνητικών δραστηριοτήτων, ανάπτυξη νεοφυών επιχειρήσεων κλπ
- | Συγκριτικό πλεονέκτημα στους τομείς του τουρισμού και πολιτισμού, της δημιουργικής οικονομίας, υλοποίηση στους τομείς αυτούς
- | Ανάπτυξη μεγάλων επενδύσεων και πρωθρητικών οικονομικών δραστηριοτήτων
- | Περιοχές που παρουσιάζουν συγκέντρωση δραστηριοτήτων υπερτοπικής και κυρίως εθνικής η διεθνούς εμβέλειας

Ειδικές Προϋποθέσεις - Στρατηγική: Περιοχές Αναπτυξιακής Δυναμικής

Στόχευση:

- | Ανάδειξη υπερτοπικού χαρακτήρα
- | Προώθηση στοχεύσεων ΡΣΑ
- | Προβολή/ ενίσχυση συγκριτικών πλεονεκτημάτων περιοχής
- | Ενίσχυση ερευνητικών/νεοφυών δραστηριοτήτων (clusters)

Κριτήρια Αξιολόγησης Υποβολών

Βαρύτητα κατά την αξιολόγηση

30% Α. Περιοχής Παρέμβασης

30% Β. Στρατηγικής

40% Γ. Σχέδιο Δράσης και Χρηματοδοτικό Σχέδιο

Κριτήριο Α. Περιοχή Παρέμβασης - Υποβαθμισμένες Περιοχές

Κριτήριο Α: «Αξιολόγηση της Περιοχής Παρέμβασης» (30%)		Τρόπος Βαθμολογής (Βαθμ)
Οικονομικές και Κοινωνικές Προκλήσεις της Περιοχής		
Μείωση αριθμού επιχειρήσεων	Ποσοστό μείωσης > Παρέμφρατες: 5 βαθμοί Ποσοστό μείωσης > 0,8 Παρέμφρατες: 3 βαθμοί Ποσοστό μείωσης > 0,5 Παρέμφρατες: 1 βαθμός	[0-4]
Μείωση αριθμού εργαζομένων	Ποσοστό μείωσης > Παρέμφρατες: 5 βαθμοί Ποσοστό μείωσης > 0,8 Παρέμφρατες: 3 βαθμοί Ποσοστό μείωσης > 0,5 Παρέμφρατες: 1 βαθμός	[0-5]
Μείωση πληθυσμού	Μείωση πληθυσμού 2001-2011: 1 βαθμός Μείωση μετά το 2011 που μπορεί να αποδοθεί στην κρίση: +2 βαθμοί	[0-3]
Γήραση/ξέφραση πληθυσμού	Μείωση πληθυσμού 2001-2011: 1 βαθμός Μείωση μετά το 2011 που μπορεί να αποδοθεί στην κρίση: +2 βαθμοί	[0-4]
Ποσοστό ανεργίας	Λεικήτης Γήρασης περιοχή > 137 (χώρα): 4 βαθμοί 126,4 < λεικήτης Γήρασης περιοχή < 137, 2 βαθμοί λεικήτης Γήρασης περιοχή < 126,4, 0 βαθμοί > 23%, 8 βαθμοί > 22%, 7 βαθμοί > 21%, 6 βαθμοί > 20%, 5 βαθμοί > 19%, 4 βαθμοί > 18%, 3 βαθμοί > 17%, 2 βαθμοί > 16%, 1 βαθμός < 16%, 0 βαθμοί	[0-9]
Φτώχεια	Λεικήτης ανεργίας > 3,06, 8 βαθμοί 1,81 < λεικήτης ανεργίας < 3,79, 5 βαθμοί 0,61 < λεικήτης ανεργίας < 1,80, 3 βαθμοί 0,60 < λεικήτης ανεργίας, 0 βαθμοί	[0-8]
Επισκεψιμότητα Κοινωνικές Ομάδες	Αξιολογείται η παρουσία επισκεψιμότητας και ευκαιριών κοινωνικών ομάδων στην περιοχή παρέμβασης, σύμφωνα με την κατηγοριοποίηση της ΠΕΣΚΕ και ανάλογα με την "πλήρη" παρουσία κάθε ομάδας στην υπό αξιολόγηση περιοχή (ποσοστό επισκεψιμότητας κοινωνικών ομάδων στον συνολικό πληθυσμό της περιοχής παρέμβασης) π.χ. άτομα με αναπηρίες, εξαρτημένα ή απεξαρτημένα από ουσίες ατομική, ομαδική, ασταγή και λοιπές ειδικές ομάδες ανάλογα με τις ιδιαιτερότητες της περιοχής.	[0-3]
Παραβατικότητα - Αστική Βία	Αξιολογείται ετήσιος παραβατικότητα στην περιοχή παρέμβασης, τα τελευταία 5 έτη, με ελάχιστη αναφορά στην παραβατικότητα ανήλικων	[0-2]
Κοινωνικές Υπηρεσίες	Αξιολογείται οι ανάγκες της περιοχής παρέμβασης σε ΚΑΠΗ, ΚΗΦΗ, Κ.ΛΑΠ.ΜΕΑ, Βρεφονηπιασούς και παιδικούς σταθμούς, Κ.Δ.Α.Π και άλλες δομές για την καταπολέμηση της φτώχειας (Κέντρα Παινοπαλίας, Κοινωνικό Σύνταξη, Ανοικτά Κέντρα Ημέρας, Υποδοχή, Αστέριων, Κοινωνικά Φαρμακεία, κλπ), σε όλους επίπεδους υφιστάμενων.	[0-2]
Ειδικά Χωρικά Χαρακτηριστικά		
Ελεύθερα χώρα - πράσινο	Έκταση πρασίνου ανά κάτοικο < 2,0 μ2, 8 βαθμοί 2,01 < έκταση ανά κάτοικο < 2,55 μ2, 6 βαθμοί 2,56 < έκταση ανά κάτοικο < 2,8 μ2, 3 βαθμοί	[0-8]
Πεδύορα - Πεδυοταξίδια	(%) πεδύορων / πεδυοταξιδίων στο συνολικό οδικό δίκτυο της περιοχής παρέμβασης (έως 5 βαθμοί) Έλλειψη πεδύορων / πεδυοταξιδίων που συνδέουν την περιοχή παρέμβασης με την ευρύτερη αστική περιοχή: +3 βαθμοί	[0-8]
Ρύπανση	Εως 4 μονάδες, κάθε περίπτωση όπου εκπληρώνεται από αξιωματικές υπηρεσίες (ειδικούς, αρμόδιους, μετρήσει) ύπαρξη υπερβάσεων των ορίων ποιότητας του αέρα σύμφωνα με την κείμενη νομοθεσία, Εως 4 μονάδες περιχέει που εκπληρώνεται από αξιωματικές υπηρεσίες, ημερομηνία από σταθμούς ή άλλες πηγές.	[0-8]
Πολυπλοκότητα - Εγκαταστάσεις κτιριακού αποθέματος	Ποσοστό κτιριακών που ανεγέρθηκαν πριν το 1980 στην περιοχή παρέμβασης > 57,5%, 4 βαθμοί 55,5 < ποσοστό κτιριακών πριν το 1980 < 57,5, 3 βαθμοί Εάν στην περιοχή παρέμβασης υπάρχουν εγκαταλελειμμένα βιομηχανικά χώροι, ή άλλες εγκαταλελειμμένες χρήσεις (π.χ. στρατόπεδο), από 0 έως +4 βαθμοί	[0-8]
Κλιματικοί κίνδυνοι	Καταγεγραμμένα συμβάντα πλημμυρών, πυρκαγιών ή άλλων συμβάντων στην περιοχή παρέμβασης, Κοινωνία πυρασφαγών, καταστροφικών κλπ	[0-8]
Ορασιότητα της Περιοχής Παρέμβασης		
Αξιολόγηση της σαφούς ορασιότητας της περιοχής παρέμβασης.	[0-10]	
Αξιολόγηση της ομαρφιάδας της περιοχής παρέμβασης ως προς τα προβλήματα και τις ανάγκες που αναφέρονται στη Στρατηγική,	[0-10]	

Κριτήριο Α. Περιοχή Παρέμβασης - Περιοχές Αναπτυξιακής Δυναμικής

Κριτήριο Α: «Αξιολόγηση της περιοχής παρέμβασης» (30%)	Τρόπος Βαθμολόγησης [0-100]
<p>Οικονομικές και Κοινωνικές Προκλήσεις της Περιοχής</p> <p>Τεκμηρίωση της συγκρότησης της περιοχής παρέμβασης στη βάση «τυπικών» ή «άτυπων» συγκεντρώσεων οικονομικών δραστηριοτήτων (clusters)</p> <p>(i) Στους τομείς του τουρισμού και του πολιτισμού</p> <p>(ii) Στον τομέα του τουρισμού, είτε στον τομέα του πολιτισμού, ή σε τομείς που περιλαμβάνονται στις προτεραιότητες της Στρατηγικής Έυληνης Εξειδίκευσης (π.χ. δημιουργικές βιομηχανίες, γαλάζια οικονομία, κλπ) ή σε συμπληρωματικές δραστηριότητες αυτών και ενδεχόμεν τη διεθνή εξωστρέφεια της Αιτικής</p> <p>(iii) Σε άλλους τομείς</p>	<p>[0-40]</p> <p>(i) [30-40] (ii) [20-30] (iii) [0-20]</p>
<p>Ειδικά Χωρικά Χαρακτηριστικά</p> <p>Αξιολόγηση της δυναμικής της προωθητικής δραστηριότητας μητροπολιτικής εμβέλειας</p> <p>Αύξηση της δυναμικής των επιχειρήσεων</p> <p>(i) Αύξηση της δυναμικής των επιχειρήσεων στους τομείς τουρισμού, ή/και πολιτισμού</p> <p>(ii) Αύξηση της δυναμικής των επιχειρήσεων σε άλλους τομείς που περιλαμβάνονται στις προτεραιότητες της Στρατηγικής Έυληνης Εξειδίκευσης και ενδεχόμεν την διεθνή εξωστρέφεια της περιφερειακής οικονομίας</p> <p>(iii) Αύξηση της δυναμικής των επιχειρήσεων σε άλλους τομείς, στους οποίους παρατηρείται συκέντρωση στην περιοχή παρέμβασης</p> <p>(iv) Δεν καταγράφεται αύξηση της δυναμικής των επιχειρήσεων σε κάποιο τομέα</p>	<p>[0-40]</p> <p>(i) [12-16] (ii) [8-11] (iii) [1-7] (iv) [0]</p>
<p>Προσέλευση συμπληρωματικών δραστηριοτήτων</p>	<p>[0-5]</p> <p>Αξιοποιείται η δημιουργία νέων επιχειρήσεων ή/και η μεταγκατάσταση υφιστάμενων επιχειρήσεων στην περιοχή παρέμβασης σε τομείς οι οποίοι είναι συμπληρωματικοί προς τους κλάδους προτεραιότητας (τουρισμός, πολιτισμός κλπ)</p>
<p>Προσέλευση επιστημονικού δυναμικού:</p>	<p>[0-20]</p> <p>(i) Αύξηση του επιστημονικού δυναμικού στην περιοχή παρέμβασης: 7 έως 10 βαθμοί Αν η αύξηση αφορά στους τομείς προτεραιότητας της στρατηγικής στην περιοχή παρέμβασης: έως +5 βαθμοί Αν η αύξηση του επιστημονικού δυναμικού στους τομείς προτεραιότητας της στρατηγικής στην περιοχή παρέμβασης καταγράφεται ότι είναι υψηλότερη της αντίστοιχης στο σύνολο της Περιφέρειας: έως +5 βαθμοί</p> <p>(ii) Δεν διατηρείται/προσέλκυση επιστημονικού δυναμικού</p>
<p>Ορατότητα της Περιοχής Παρέμβασης</p>	<p>[0-20]</p> <p>[0-10]</p>
<p>Αξιολόγηση της σαφούς οριοθέτησης της περιοχής παρέμβασης.</p> <p>Αξιολογείται εάν η οριοθέτηση της περιοχής παρέμβασης εκκρίνεται από την ακτίνια χωρικής επίρροης ανάλογα με τις προσδιοκόμενες επιπτώσεις (π.χ. Απασχόληση, ανάδραση μητροπολιτικού χαρακτήρα, προσέλκυση επισκεπτών/καταναλωτών κλπ). Σε κάθε περίπτωση στην περιοχή παρέμβασης πρέπει να περιλαμβάνεται η περιοχή άμεσης επίρροης του πόλου.</p>	<p>[0-10]</p>

Κριτήριο Β. Στρατηγική - Υποβαθμισμένες Περιοχές

Κριτήριο Β: «Αξιολόγηση της προτεινόμενης Στρατηγικής» (30%)	Τρόπος Βαθμολόγησης [Είσοδος]
Ολοκληρωμένες χαρακτήρες της προτεινόμενης στρατηγικής	[0-30]
Αξιολογείται κατά πόσο η στρατηγική είναι ολοκληρωμένη, σύμφωνα με τις κατευθύνσεις του παρόντος Οδηγού και λαμβάνεται ιδιαίτερα υπόψη η συνοχή μεταξύ των παραγόντων που εισάγουν την ισόρροπη ανάπτυξη, την περιβαλλοντική αναβάθμιση και χωροσέξική ανασυγκρότηση και τη βελτίωση του επιπέδου της ποιότητας ζωής των κατοίκων, με στόχο την επίτευξη της βιώσιμης ανάπτυξης.	[0-15]
Αξιολογούνται: α) η ομόνομη των πολιτών και των τοπικών φορέων στην διαμόρφωση της Στρατηγικής μέσα από τις ενέργειες διαβούλευσης που εφάρμοσε η οσική αρχή και η αντιπροσωπευτικότητα του συστήματος διακυβέρνησης	α) [0-10]
β) το πρόγραμμα διαβούλευσης, όπως περιλαμβάνεται στην πρόταση που υποβάλλεται για την περίοδο εφαρμογής της Στρατηγικής.	β) [0-6]
Αντιστοίχια ανάλυσης χαρακτηριστικών της περιοχής παρέμβασης με την προτεινόμενη στρατηγική	[0-30]
Αξιολογείται κατά πόσο η Στρατηγική αντιμετωπίζει αποτελεσματικά: • Φαινόμενα ανεργίας, έλλοσης φτώχειας και κοινωνικού αποκλεισμού, συγκέντρωση ειδήμων, περιβαλλοντικών ομάδων, παραβατικότητα – οσική βία	[0-10]
• Φαινόμενα περιβαλλοντικής υποβάθμισης, χαμηλών ποσοστών οστικού πρασίνου – υποβαθμισμένων οστικών πάρκων, χαμηλής ποιότητας ή απουσίας δημόσιου χώρου, γήρανας κτιριακού δυναμικού, προβλημάτων κυκλοφορίας, χαμηλής ποιότητας μεταφορών, απουσίας στοιχείων βιώσιμης οσικής κινητικότητας, κίνδυνου από κλιματική αλλαγή	[0-10]
• Κλείσιμο επιχειρήσεων και καταστημάτων, αδυναμία αξιοποίησης τοπικών πλεονεκτημάτων, τοπικής επιχειρηματικότητας και δημιουργίας θέσεων εργασίας.	[0-10]
Χρηματοδοτική συνέπεια στρατηγικής	[0-10]
Αξιολογείται κατά πόσο η χρηματοδοτική βαρύτητα των προτεινόμενων παρεμβάσεων αντιστοιχεί στην Ιεράρχηση αναγκών και προτεραιοτήτων που θέτει η στρατηγική	[0-10]
Χωρική συνέπεια στρατηγικής	[0-10]
Αξιολογείται κατά πόσο οι παρεμβάσεις που προτείνονται καλύπτουν επαρκώς τις περιοχές που εμφανίζουν τα κύρια προβλήματα Εάν υπάρχει ισόρροπη αντιμετώπιση των κύριων προβλημάτων στο σύνολο της περιοχής παρέμβασης	[0-10]
Συνάφεια της στρατηγικής με άλλες πολιτικές	[0-10]
Αξιολογείται ο βαθμός στον οποίο οι παρεμβάσεις της προτεινόμενης στρατηγικής ανταποκρίνονται στις προτεραιότητες και στόχους της Περιφερειακής Στρατηγικής Έξυπνης Εξελίκευσης. Συγκριτική αξιολόγηση μεταξύ των προτάσεων	[0-10]
Διεύθυνση των αποτελεσμάτων της στρατηγικής	[0-10]
Αξιολογείται ο βαθμός συμβολής της στρατηγικής στον ευρύτερο αναπτυξιακό στόχο του ΕΠ Αττικής για την ανάδειξη του μητροπολιτικού ρόλου της Αθήνας. Συγκριτική αξιολόγηση.	[0-10]

ΣΥΝΟΛΟ ΚΡΙΤΗΡΙΟΥ Β:

Κριτήριο Β. Στρατηγική - Περιοχές Αναπτυξιακής Δυναμικής

Κριτήριο Β: «Αξιολόγηση της προτεινόμενης Στρατηγικής» (30%)	Τρόπος Βαθμολόγησης [επίπεδο]
Ολοκληρωμένος χαρακτήρας της προτεινόμενης στρατηγικής	[0-30]
Αξιολογείται κατά πόσο η στρατηγική είναι ολοκληρωμένη, σύμφωνα με τις κατευθύνσεις του παρόντος Οδηγού και λαμβάνεται ιδιαίτερα υπόψη η ισορροπία μεταξύ των παραγόντων που ενοχλούν την ισόρροπη ανάπτυξη, την περιβαλλοντική αναβάθμιση και χωροταξική ανασυγκρότηση και τη βελτίωση του επιπέδου της ποιότητας ζωής των κατοίκων, με στόχο την επίτευξη της βιώσιμης ανάπτυξης.	[0-15]
Αξιολογούνται: α) η συμμετοχή των πολιτών και των τοπικών φορέων στην διαμόρφωση της Στρατηγικής μέσα από τις ενέργειες διαβούλευσης που εφόρμησε η αστική αρχή και η αντιπροσωπευτικότητα του συστήματος διακυβέρνησης και	(α) [0-10]
β) το πρόγραμμα διαβούλευσης, όπως περιλαμβάνεται στην πρόταση που υποβάλλεται για την περίοδο εφαρμογής της Στρατηγικής.	(β) [0-5]
Αντιστοιχία ανάλυσης χαρακτηριστικών της περιοχής παρέμβασης με την προτεινόμενη στρατηγική	[0-30]
Αξιολογείται κατά πόσο η Στρατηγική: •Ευνοεί την ανάπτυξη δραστηριοτήτων υπεριστικής και κυρίως εθνικής ή διεθνούς εμβέλειας, την Ανάπτυξη προωθητικών οικονομικών δραστηριοτήτων ή/και Ανάπτυξη εμπορικού – ναυτιλιακού – λιμενικού συμπλέγματος, διασυνδέσεις με λοιπά δίκτυα και υποδομές, μεταφορών συμπεριλαμβανομένων των logistics, κλπ	[0-15]
•Ευνοεί την ανάπτυξη ερευνητικών δραστηριοτήτων, νεοφυών επιχειρήσεων κλπ, αξιοποιώντας συγκριτικά πλεονεκτήματα στους τομείς του τουρισμού και πολιτισμού, της δημιουργικής οικονομίας, καθώς και την υλοποίηση μεγάλων επενδύσεων στους τομείς αυτούς	[0-10]
• Συμβάλλει στην εξάλειψη θυλάκων φτώχειας που αναορούν την ανάπτυξη των πόλων και την ανάδειξη του μητροπολιτικού ρόλου της Αθήνας	[0-5]
Χρηματοδοτική συνέπεια στρατηγικής	[0-10]
Αξιολογείται κατά πόσο η χρηματοδοτική βαρύτητα των προτεινόμενων παρεμβάσεων αντιστοιχεί στην εφόρχιση αναγκών και προτεραιοτήτων που θέτει η στρατηγική	[0-10]
Χωρική συνέπεια στρατηγικής	[0-10]
Αξιολογείται κατά πόσο οι παρεμβάσεις που προτείνονται καλύπτουν επαρκώς τις περιοχές που εμφανίζουν τα κύρια προβλήματα Εάν υπάρχει ισόρροπη αντιμετώπιση των κύριων προβλημάτων στο σύνολο της περιοχής παρέμβασης	[0-10]
Συνάφεια της στρατηγικής με άλλες πολιτικές	[0-10]
Αξιολογείται ο βαθμός στον οποίο οι παρεμβάσεις της προτεινόμενης στρατηγικής ανταποκρίνονται στις προτεραιότητες και στόχους της Περιφερειακής Στρατηγικής για την αντιμετώπιση της φτώχειας και του Κοινωνικού Αποκλεισμού. Συγκριτική αξιολόγηση μεταξύ των προτάσεων.	[0-10]
Διάχυση των αποτελεσμάτων της στρατηγικής	[0-10]
Αξιολογείται ο βαθμός συμβολής της στρατηγικής στον ευρύτερο αναπτυξιακό στόχο του ΕΠ Αττικής για την ανάδειξη του μητροπολιτικού ρόλου της Αθήνας. Συγκριτική αξιολόγηση.	[0-10]

Κριτήριο Γ. Σχέδιο Δράσης

Κριτήριο Γ: «Αξιολόγηση του Σχεδίου Δράσης» (40%)	Τρόπος Βαθμολόγησης (εφόσον)
Συνάφεια του Σχεδίου Δράσης με βάση τη λογική της παρέμβασης	Εξετάζεται ανέφερα των προτεινόμενων δράσεων ή έργων με τις ανάγκες της περιοχής παρέμβασης – τις περιφέρειες της Στρατηγικής – ή επενδυτικές προτεραιότητες και ειδικούς στόχους του ΕΠ Αττικής 2014-20. Η βαθμολογία ενός Σχεδίου Δράσης μειώνεται αν υπάρχουν δράσεις για τις οποίες αξιολογούνται κενά στη λογική της παρέμβασης. [0-20]
Επιλεξιμότητα παρεμβάσεων με βάση το ΕΠ Αττικής 2014-20	Αξιολογείται εάν οι προτεινόμενες παρεμβάσεις είναι επιλέξιμες στο πλαίσιο του ΕΠ Αττικής και τα αρχόμενα για τις περιοχές Βιώσιμης Αστικής Ανάπτυξης. Εάν στην στρατηγική περιλαμβάνονται πράξεις οι οποίες δεν είναι επιλέξιμες πρέπει να προσδιορίζεται σαφώς η εναλλακτική πηγή χρηματοδότησης. Σε περίπτωση που δεν συμβάλλει αυτό αφαιρούνται 1 βαθμός για κάθε 2% του συνολικού προϋπολογισμού της Στρατηγικής που αφορά σε μη επιλέξιμες παρεμβάσεις. Σε περίπτωση έγκρισης της στρατηγικής οι παρεμβάσεις αυτές θα απορροφθούν από το συγκεκριμένο σχέδιο δράσης. [0-10]
Αξιολόγηση της ποσοτικοποίησης των στόχων	Αξιολογείται η αφοσίωση της ποσοτικοποίησης. Αφαιρείται ένας βαθμός για κάθε δείκτη εκρόου ή δείκτη αποτελέσματος του οποίου ο στόχος κρίνεται ως μη ρεαλιστικός από τον αξιολογητή (δεν τεκμηριώνεται επαρκώς στην υποβαλλόμενη στρατηγική) [0-10]
Συμβατότητα με τους ποσοτικούς στόχους του ΕΠ	Εξετάζονται έχουν χρησιμοποιηθεί το σύνολο των δακτύων εκρόου και αποτελέσματος που αντιστοιχούν στις παρεμβάσεις/έργα της στρατηγικής. Αφαιρείται ένας βαθμός για κάθε παρεμβασιολόγιο που, αν και αντιστοιχεί σε δείκτη του ΕΠ, δεν ποσοτικοποιείται σύμφωνα με το δείκτη αυτό. [0-10]
Οριμότητα Σχεδίου Δράσης	Το κριτήριο αξιολογείται με βάση τους χρηματοδοτικούς πόρους που ζητούνται για την κάλυψη δαπανών ωρίμανσης. Εάν το σύνολο των αιτούμενων πόρων για δαπάνες ωρίμανσης εξαντλεί το μέγιστο προβλεπόμενο από την προκήρυξη του έργου (10%) η βαθμολογία του κριτηρίου γίνεται με μηδέν βαθμούς. Εάν δεν ζητούνται πόροι για την ωρίμανση παρεμβάσεων δίδεται το μέγιστο της βαθμολογίας (20 βαθμοί). Το ενδιάμεσο ποσοστό απομένει. Τυχόν Βοήθειες Βαθμολογούνται γραμμικά στην κλίμακα 0-20 [0-20]
Ρεαλιστικότητα χρονοδιαγράμματος	Αξιολογούνται: α) [0-5] Η επάρκεια του χρόνου υλοποίησης κάθε δράσης με βάση όλα τα επιμέρους στάδια ωρίμανσης – αδαοδότησεων – υλοποίησης.
	β) [0-5] Εάν η πορεία υλοποίησης των έργων είναι συμβατή με το χρηματοδοτικό σχέδιο του ΕΠ (ετήσια κατανομή πόρων) και συμβάλλει στην επίτευξη των στόχων του πλαισίου επίδοσης.
Μόχλευση ιδιωτικών πόρων	Δίνεται 1 βαθμός για κάθε 2% του συνολικού προϋπολογισμού Δημόσιας Δαπάνης της Στρατηγικής που αφορά σε κινητοποίηση ιδιωτικών πόρων και μέχρι 10 βαθμούς. [0-10]
Αντιμετώπιση κινδύνων	Αξιολογείται ανάλυση κινδύνου που περιλαμβάνεται στην υποβαλλόμενη στρατηγική. Αφαιρούνται έως 2 βαθμοί για κάθε 10% του προϋπολογισμού της στρατηγικής που δεν καλύπτεται επαρκώς κατά την κρίση του αξιολογητή [0-10]

ΣΥΝΟΛΟ ΚΡΙΤΗΡΙΟΥ Γ :

Πίνακας Κατάταξης Προτάσεων ΟΧΕ Αττικής

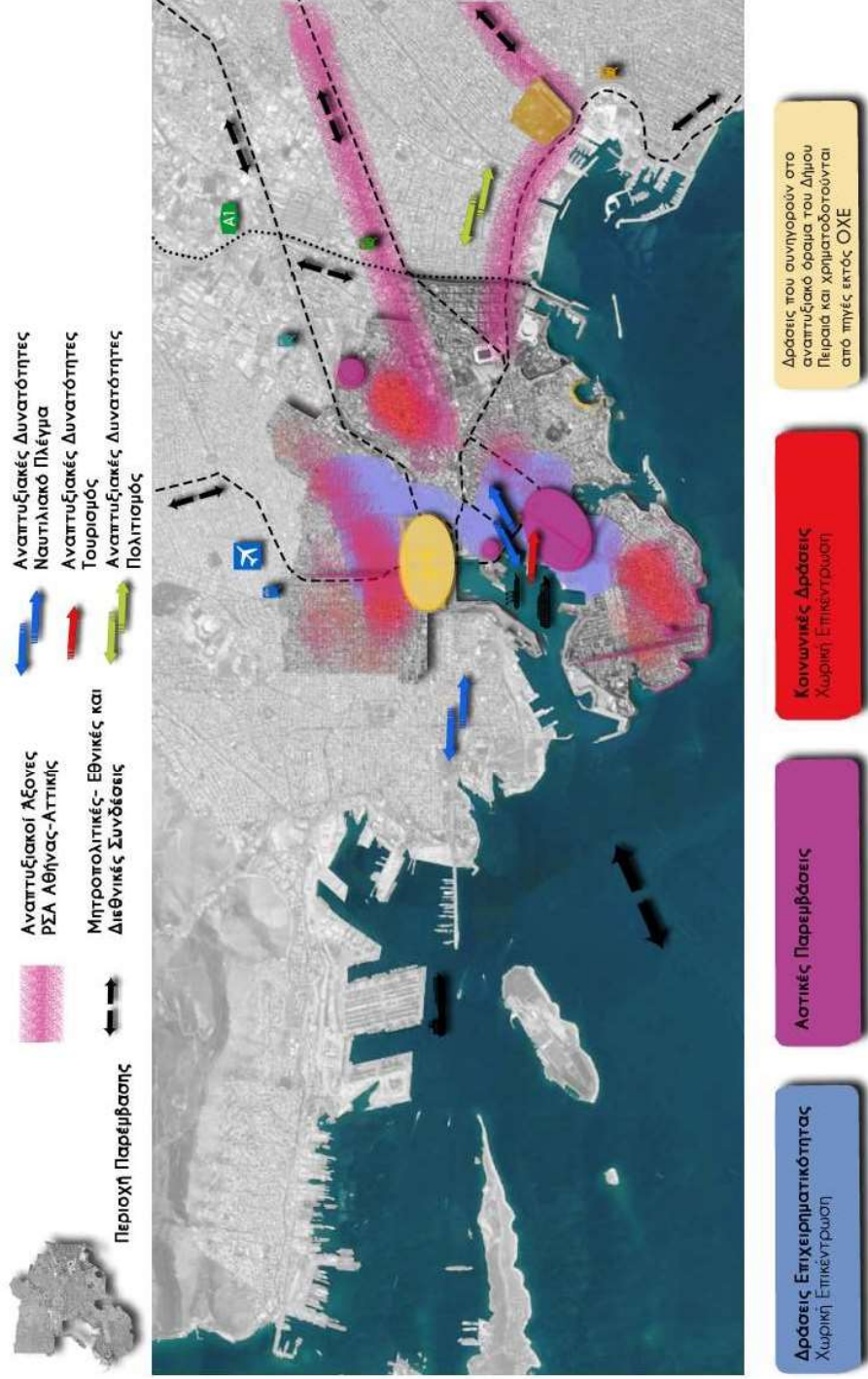
α/α	ΤΙΤΛΟΣ ΠΡΟΤΑΣΗΣ	ΕΠΙΧΕΦΑΛΗΣ ΕΤΑΙΡΟΣ	ΣΥΝΟΛΙΚΗ ΒΑΘΜΟΛΟΓΙΑ ΚΡΙΤΗΡΙΩΝ Α, Β, Γ	ΑΙΤΟΥΜΕΝΟΣ Π/Υ	ΕΓΚΕΚΡΙΜΕΝΟΣ Π/Υ
1	ΟΛΟΚΛΗΡΩΜΕΝΗ ΧΩΡΙΚΗ ΕΠΕΝΔΥΣΗ ΒΙΩΣΙΜΗΣ ΑΣΤΙΚΗΣ ΑΝΑΠΤΥΞΗΣ (ΟΧΕ/ΒΑΑ) ΠΕΙΡΑΙΑ	ΔΗΜΟΣ ΠΕΙΡΑΙΑ	90,90	90.000.000,00	80.065.000,00
2	ΑΘΗΝΑ 2020: ΒΙΩΣΙΜΗ ΑΝΑΠΤΥΞΗ ΓΙΑ ΤΟΝ ΤΟΥΡΙΣΜΟ, ΤΟΝ ΠΟΛΙΤΙΣΜΟ, ΤΗΝ ΚΑΙΝΟΤΟΜΙΑ	ΔΗΜΟΣ ΑΘΗΝΑΙΩΝ	75,60	99.500.000,00	85.048.448,00
3	Η ΜΟΥΣΙΚΗ ΚΑΙ Η ΙΣΤΟΡΙΑ ΤΩΝ ΔΡΟΜΩΝ	ΔΗΜΟΣ ΚΑΛΛΙΘΕΑ	72,00	44.070.000,00	35.240.000,00
4	ΔΙΑΔΗΜΟΤΙΚΗ ΕΤΑΙΡΙΚΗ ΣΧΕΣΗ ΓΙΑ ΤΗΝ ΑΝΑΠΤΥΞΗ ΤΗΣ ΔΥΤΙΚΗΣ ΑΘΗΝΑΣ ΜΕ ΑΞΙΟΠΟΙΗΣΗ ΤΗΣ ΟΧΕ/ΒΑΑ	ΑΝΑΠΤΥΞΙΑΚΟΣ ΣΥΝΔΕΣΜΟΣ ΔΥΤΙΚΗΣ ΑΘΗΝΑΣ (ΑΣΔΑ)	58,30	98.010.000,00	58.169.000,00
5	«ΣΧΕΔΙΟ ΒΙΩΣΙΜΗΣ ΑΣΤΙΚΗΣ ΑΝΑΠΤΥΞΗΣ (ΣΒΑΑ) ΤΗΣ Π.Ε. ΒΟΡΕΙΟΥ ΤΟΜΕΑ ΑΘΗΝΩΝ ΓΙΑ ΤΗ ΣΥΓΚΡΟΤΗΣΗ ΤΟΥ "ΜΗΤΡΟΠΟΛΙΤΙΚΟΥ ΕΠΙΧΕΙΡΗΜΑΤΙΚΟΥ ΚΑΙ ΑΝΑΠΤΥΞΙΑΚΟΥ ΠΥΡΗΝΑ"»	ΔΗΜΟΣ ΑΜΑΡΟΥΣΙΟΥ	45<50	84.470.000,00	0,00
ΣΥΝΟΛΙΚΟΣ ΠΡΟΫΠΟΛΟΓΙΣΜΟΣ				531.580.000,00	258.522.448,00

Χρήσιμοι Σύνδεσμοι

1. <http://www.pepattikis.gr/all/anakinosi-schetika-me-tin-axiologisi-ton-ochi-vaa/>
2. <https://www.espa.gr/el/Pages/staticOPAttica.aspx>
3. http://www.pepattikis.gr/wp-content/uploads/2017/03/%CE%A0%CE%A1%CE%9F%CE%A3%CE%9A%CE%9B%CE%97%CE%A3%CE%97-%CE%9F%CE%A7%CE%95_fn_%CE%9F%CE%A1%CE%98%CE%97_010317_69%CE%A127%CE%9B7-%CE%A6%CE%A4%CE%9F.pdf
4. http://www.pepattikis.gr/wp-content/uploads/2016/02/Programme_2014GR16M2OP012_1_4_el_EGKRISH.pdf
5. http://www.aftodioikisi.gr/mediafiles/2017/08/oxe_apotelesmata_aftodioikisi.pdf

ΟΧΕ Δ. Πειραιά

ΣΤΡΑΤΗΓΙΚΟΣ ΧΑΡΤΗΣ ΟΧΕ



Χάρτης Δ.χ8

ΟΧΕ Δ. Πειραιά

Προκλήσεις / ανάγκες και δυνατότητες

- Σημαντική συγκέντρωση επιχειρήσεων εστίασης και διασκέδασης - στασιμότητα λόγω έλλειψης στοχευμένου προσανατολισμού και εντάξης σε ολοκληρωμένο αναπτυξιακό σχέδιο

Περιγραφή της Στρατηγικής

- Βελτίωση της επισκεψιμότητας - διαφοροποίηση τουριστικού προϊόντος και ενσωμάτωση της δημιουργικής οικονομίας στο branding του Πειραιά - ανάπτυξη εμπορικών πόλων (δημοτική αγορά) και δημιουργία νέων (creative areas στην περιοχή του Αγ. Διονυσίου)

- Σημαντική συγκέντρωση επιχειρήσεων ενδίασης και υποδομής - φθίνουσα πορεία λόγω κρίσης

- Άμεση ενίσχυση της ταμικής επιχειρηματικότητας και δημιουργία θεσμών και μηχανισμών ενίσχυσης της ανταγωνιστικότητας της καινοτομίας και της εξωστρέφειας με χρήση μεταβιβάσιμων στη δημιουργική οικονομία

ΠΡΟΚΛΗΣΕΙΣ/ ΑΝΑΓΚΕΣ,
ΔΥΝΑΤΟΤΗΤΕΣ ΚΑΙ
ΕΠΙΛΕΓΜΕΝΗ ΣΤΡΑΤΗΓΙΚΗ.
ΔΗΜΙΟΥΡΓΙΚΗ ΟΙΚΟΝΟΜΙΑ

- Ιστορικό κέντρο
- Βόρειο τρίμηνο, ζώνη συγκέντρωσης μεταποιητικών δραστηριοτήτων
- Παραλιακό μέτωπο



Χάρτης Δ.χ3

ΟΧΕ Δ. Πειραιά

Προκλήσεις / ανάγκες και δυνατότητες

- Εγγύτητα στη θάλασσα και συγκέντρωση συνασμών δραστηριοτήτων και επιχειρήσεων παραδοσιακά - στασιμότητα λόγω έλλειψης στοχευμένου προσανατολισμού και δομών υποστήριξης

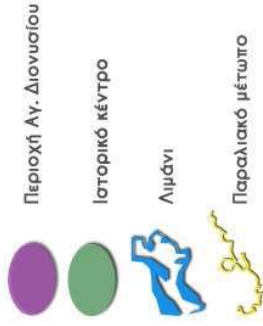
Περιγραφή της Στρατηγικής

- Δομές και μηχανισμοί ενίσχυσης της γαλαξίας επιχειρηματικότητας - συγκρότηση και συστηματοποίηση του αλληλονοητικού cluster - αναβάθμιση και διαφοροποίηση τμήματικού προσανότος

- Επένδυση στο λιμάνι και ανάπτυξη της κρουαζιέρας - Μη δεδωμένη διασύνδεση και επίδραση της πόλης από την αναπτυξιακή δυναμική στο λιμάνι

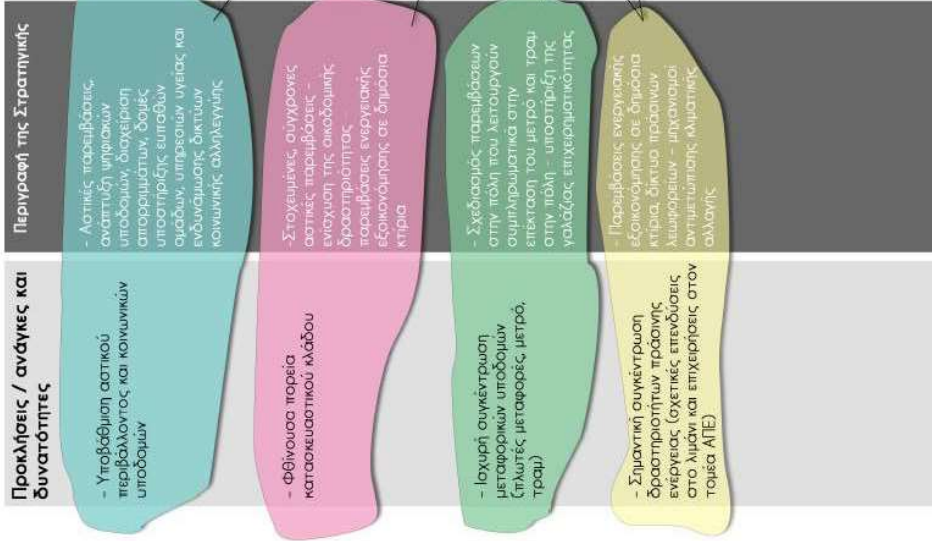
- Σχεδιασμός παρεμβάσεων στην πόλη (αστικές αναπλασεις, τουρισμός, επανορθωτικότητα) που λειτουργούν συμπληρωματικά στην αναπτυξιακή δυναμική του λιμανιού με στόχο τη διαχυσή της στην πόλη

ΠΡΟΚΛΗΣΕΙΣ/ ΑΝΑΓΚΕΣ,
ΔΥΝΑΤΟΤΗΤΕΣ ΚΑΙ
ΕΠΙΛΕΓΜΕΝΗ ΣΤΡΑΤΗΓΙΚΗ.
ΓΑΛΑΞΙΑ ΟΙΚΟΝΟΜΙΑ



Χάρτης Δ.χ 4

ΟΧΕ Δ. Πειραιά

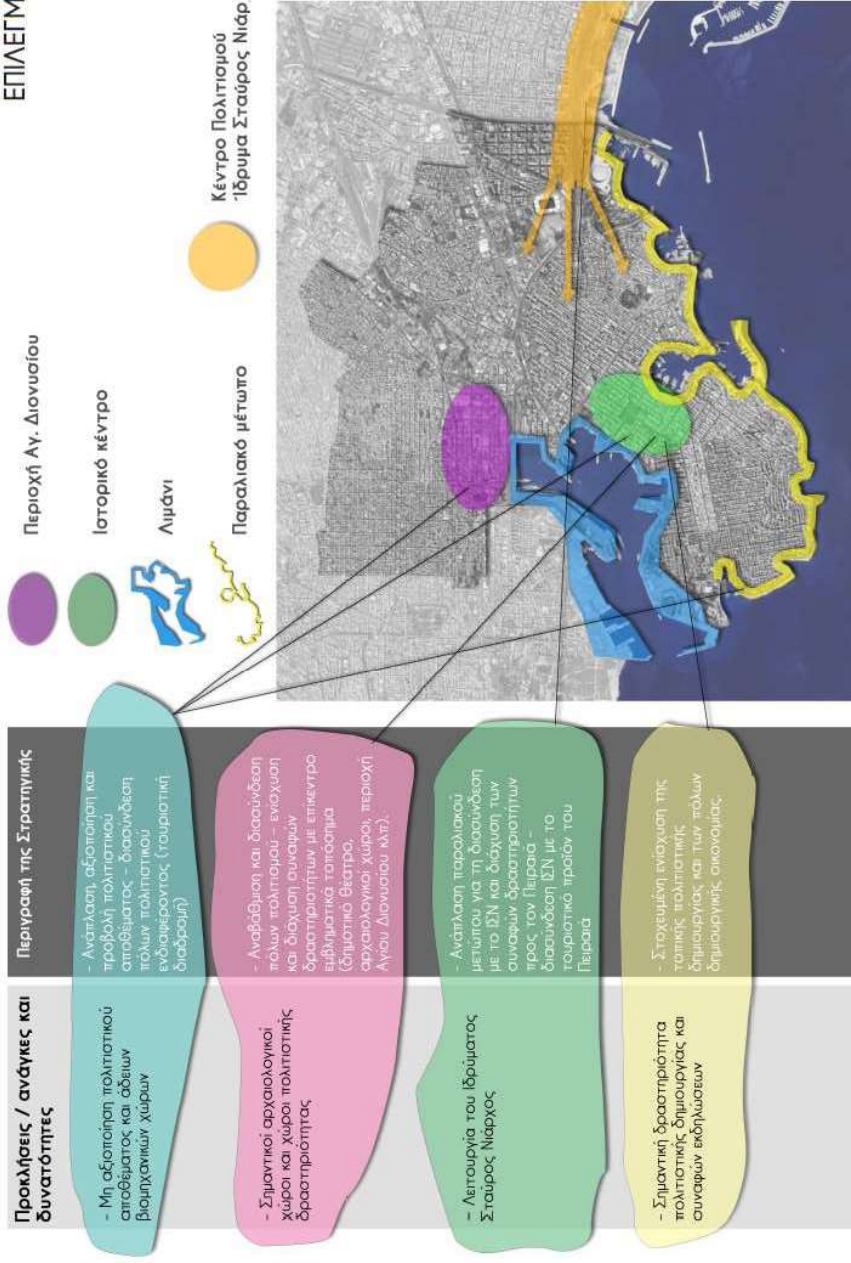


ΠΡΟΚΛΗΣΕΙΣ/ ΑΝΑΓΚΕΣ,
ΔΥΝΑΤΟΤΗΤΕΣ ΚΑΙ
ΕΠΙΛΕΓΜΕΝΗ ΣΤΡΑΤΗΓΙΚΗ.
ΒΙΩΣΙΜΗ ΟΙΚΟΝΟΜΙΑ
ΤΩΝ ΑΝΑΓΚΩΝ



ΟΧΕ Δ. Πειραιά

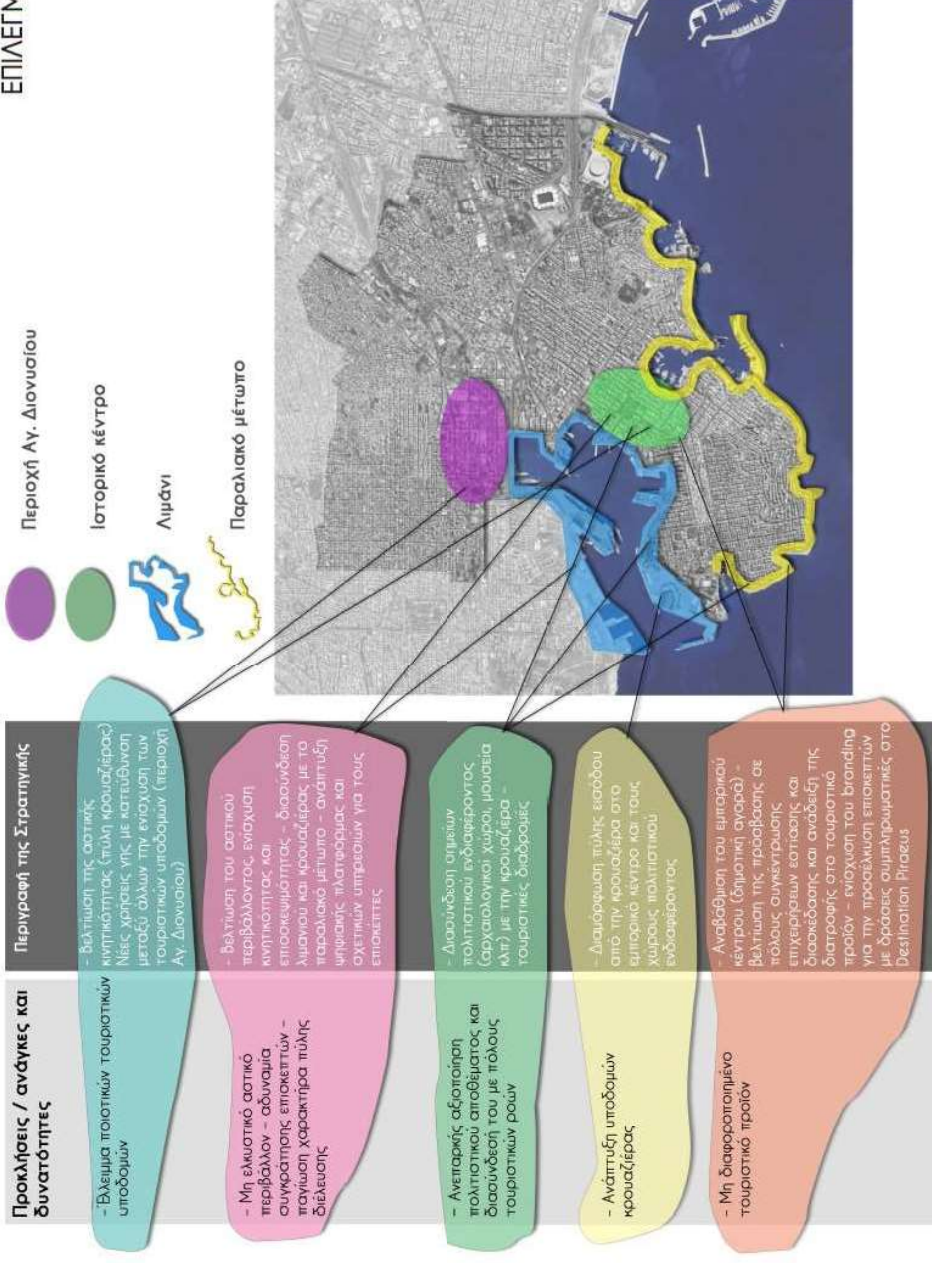
ΠΡΟΚΛΗΣΕΙΣ/ ΑΝΑΓΚΕΣ,
ΔΥΝΑΤΟΤΗΤΕΣ ΚΑΙ
ΕΠΙΛΕΓΜΕΝΗ ΣΤΡΑΤΗΓΙΚΗ.
ΠΟΛΙΤΙΣΜΟΣ



Χάρτης Δ.χ2

ΟΧΕ Δ. Πειραιά

ΠΡΟΚΛΗΣΕΙΣ/ ΑΝΑΓΚΕΣ,
ΔΥΝΑΤΟΤΗΤΕΣ ΚΑΙ
ΕΠΙΛΕΓΜΕΝΗ ΣΤΡΑΤΗΓΙΚΗ.
ΤΟΥΡΙΣΜΟΣ



Χάρτης Δ.χ Ι