

**NATIONAL SYMPOSIUM ON THE IMPLEMENTATION OF  
THE COUNCIL OF EUROPE LANDSCAPE CONVENTION IN GREECE**  
AND FORUM OF THE 6TH SESSION  
OF THE LANDSCAPE AWARD OF THE COUNCIL OF EUROPE

**SYMPOSIUM NATIONAL SUR LA MISE EN ŒUVRE DE  
LA CONVENTION DU CONSEIL DE L'EUROPE SUR LE PAYSAGE  
EN GRÈCE**  
ET FORUM DE LA 6<sup>E</sup> SESSION DU PRIX DU PAYSAGE DU CONSEIL DE L'EUROPE



**Proceedings / Actes**

*The landscape as a reflection  
and project of civilisation*

*Le paysage comme reflet  
et projet de civilisation*

European spatial planning and landscape, No. 125  
Aménagement du territoire européen et paysage, n° 125

Kastraki Kalampaka, Trikala, Greece, 6-8 April 2022  
Kastraki Kalampaka, Trikala, Grèce, 6-8 avril 2022



# The landscape as a reflection and project of civilisation

# Le paysage comme reflet et projet de civilisation

## **Proceedings / Actes**

National Symposium  
on the implementation of  
the Council of Europe Landscape Convention  
in Greece

*and Forum of the 6th Session  
of the Landscape Award of the Council of Europe*

Symposium national  
sur la mise en œuvre de  
la Convention du Conseil de l'Europe  
sur le paysage en Grèce

*et Forum de la 6<sup>e</sup> Session  
du Prix du paysage du Conseil de l'Europe*

Council of Europe Publishing,  
Council of Europe Landscape Convention  
European Spatial Planning and Landscape Series,  
2022, No. 125

Publication produced by  
the Secretariat of the Council of Europe,  
within the framework of the Work Programme  
of the Council of Europe Landscape Convention.

Statements are presented in the language used.

The opinions expressed in this publication are  
the responsibility of the authors and do not necessarily  
reflect the official policy of the Council of Europe.

The photos without copyright details have been  
donated by the authors of the statements.

The reproduction of extracts (up to 500 words) is  
authorised, except for commercial purposes as long  
as the integrity of the text is preserved, the excerpt is  
not used out of context, does not provide incomplete  
information or does not otherwise mislead the reader  
as to the nature, scope or content of the text. The  
source text must always be acknowledged as follows  
"© Council of Europe, year of the publication". All other  
requests concerning the reproduction/translation of  
all or part of the document, should be addressed to  
the Directorate of Communications, Council of Europe  
(F-67075 Strasbourg Cedex or [publishing@coe.int](mailto:publishing@coe.int)).

All other correspondence concerning this document  
should be addressed to the Secretariat of the Council  
of Europe Landscape Convention, Council of Europe,  
F-67075 Strasbourg Cedex, France.

This publication has not been copy-edited  
by the DPDP Editorial Unit.

Photo credits:

Photo 1: Trikala © Yiannisscheidt, Shutterstock

Photo 2: Trikala © Ministry of the Environment  
and Energy of Greece

Cover and layout:

Documents and Publications Production  
Division (DPDP), Council of Europe

Editorial director: Maguelonne Déjeant-Pons  
with the contribution of Eva Nagy

[www.coe.int/en/web/landscape/home](http://www.coe.int/en/web/landscape/home)

© Council of Europe, 2022  
F-67075 Strasbourg Cedex

Publications du Conseil de l'Europe,  
Convention du Conseil de l'Europe sur le paysage  
Série Aménagement du territoire européen et paysage,  
2022, n° 125

Publication réalisée par  
le Secrétariat du Conseil de l'Europe  
dans le cadre du Programme de travail  
de la Convention du Conseil de l'Europe sur le paysage.

Les interventions sont présentées dans la langue  
utilisée. Les vues exprimées dans cette publication  
sont de la responsabilité des auteurs et ne reflètent pas  
nécessairement la ligne officielle du Conseil de l'Europe.

Les photos sans la mention de copyright ont été  
gracieusement données par les auteurs  
des interventions.

La reproduction d'extraits (jusqu'à 500 mots) est  
autorisée, sauf à des fins commerciales, tant que  
l'intégrité du texte est préservée, que l'extrait n'est  
pas utilisé hors contexte, ne donne pas d'informations  
incomplètes ou n'induit pas le lecteur en erreur quant à  
la nature, à la portée et au contenu de ce texte. Le texte  
source doit toujours être cité comme suit: «© Conseil  
de l'Europe, année de publication». Pour toute autre  
demande relative à la reproduction ou à la traduction de  
tout ou partie de ce document, veuillez vous adresser  
à la Direction de la communication, Conseil de l'Europe  
(F-67075 Strasbourg Cedex), ou à [publishing@coe.int](mailto:publishing@coe.int).

Toute autre correspondance relative à ce document doit  
être adressée au Secrétariat de la Convention du Conseil  
de l'Europe sur le paysage, Conseil de l'Europe,  
F-67075 Strasbourg Cedex, France.

Cette publication n'a pas fait l'objet  
d'une relecture de l'Unité éditoriale de la DPDP.

Crédits photos:

Photo 1: Trikala © Yiannisscheidt, Shutterstock

Photo 2: Trikala © Ministry of the Environment  
and Energy of Greece

Couverture et mise en page:

Division de la production des documents  
et des publications (DPDP), Conseil de l'Europe

Directrice éditoriale: Maguelonne Déjeant-Pons  
avec la contribution de Eva Nagy

[www.coe.int/fr/web/landscape/home](http://www.coe.int/fr/web/landscape/home)

© Conseil de l'Europe, 2022  
F-67075 Strasbourg Cedex



# Contents/Table des matières

<b>Opening Session/Session d'ouverture</b>	<b>7</b>
<b>Welcome speeches/Discours de bienvenue</b>	<b>9</b>
Mr Kostas Skrekas, Minister of the Hellenic Ministry of the Environment and Energy, Greece/ M. Kostas Skrekas, Ministre du Ministère hellénique de l'environnement et de l'énergie, Grèce	11
Mr Nikolaos Tagaras, Deputy Minister of Spatial Planning and Urban Environment, Hellenic Ministry of the Environment and Energy, Greece/ M. Nikolaos Tagaras, Ministre adjoint de l'aménagement du territoire et de l'environnement urbain, Ministère hellénique de l'environnement et de l'énergie, Grèce	16
Mr George Amyras, Deputy Minister of Environment and Energy, Hellenic Ministry of the Environment and Energy, Greece M. George Amyras, Ministre adjoint de l'environnement et de l'énergie, Ministère hellénique de l'environnement et de l'énergie, Grèce	19
Mr Efthimios Bakogiannis, General Secretary of Spatial Planning and Urban Environment, Hellenic Ministry of the Environment and Energy, Greece M. Efthimios Bakogiannis, Secrétaire général de l'aménagement du territoire et de l'environnement urbain, Ministère hellénique de l'environnement et de l'énergie, Grèce	24
Mr Konstantinos Agorastos, Governor of the Region of Thessaly, Greece M. Konstantinos Agorastos, Gouverneur de la Région of Thessalie, Greece	28
Mr Dimitris Papastergiou, Mayor of Trikala and President of the Central Union of Greek Municipalities, Greece M. Dimitris Papastergiou, Maire de Trikala et Président de l'Union centrale des municipalités grecques, Grèce	32
Mr Theodoros C. Alekos, Mayor of the Municipality of Meteora, Greece M. Theodoros C. Alekos, Maire de la Municipalité de Meteora, Grèce	36
Mrs Maguelonne Déjeant-Pons, Representative of the Secretariat General of the Council of Europe, Executive Secretary of the Council of Europe Landscape Convention M <sup>me</sup> Maguelonne Déjeant-Pons, Représentante du Secrétariat Général du Conseil de l'Europe, Secrétaire exécutive de la Convention du Conseil de l'Europe sur le paysage	38
<b>Introduction – Landscapes of Greece/Introduction – Paysages de la Grèce</b>	<b>41</b>
The implementation of the Council of Europe Landscape Convention in Greece/ La mise en œuvre de la Convention du Conseil de l'Europe sur le paysage en Grèce <i>Mrs Evgenia Lagiou, Architect, MSP Geography, Head of Department of Spatial Planning Strategy, Directorate of Spatial Planning, Ministry of Environment and Energy, Greece</i> <i>M<sup>me</sup> Evgenia Lagiou, Architecte, MSP Géographie, Chef du Département de la stratégie nationale d'aménagement du territoire, Direction de l'aménagement du territoire, Ministère de l'environnement et de l'énergie, Grèce</i>	43
Public participation in landscape management: examples from Greece/ Participation du public à la gestion du paysage : exemples en Grèce <i>Mr Thymios Dimopoulos, Architect-Spatial Planner, Thymios Papayannis and Associates, Mediterranean Institute for Nature and Anthropolos, Greece</i> <i>M. Thymios Dimopoulos, Architecte-urbaniste, Thymios Papayannis and Associates, Institut méditerranéen pour la nature et Anthropolos, Grèce</i>	55
Landscape in spatial planning and urban environment policies/ Le paysage dans les politiques d'aménagement du territoire et d'environnement urbain <i>Mr Efthimios Bakogiannis, General Secretary of Spatial Planning and Urban Environment, Hellenic Ministry of the Environment and Energy, Greece</i> <i>M. Efthimios Bakogiannis, Secrétaire général de l'aménagement du territoire et de l'environnement urbain, Ministère hellénique de l'environnement et de l'énergie, Grèce</i>	69
Landscape in natural environment and water policies/ Le paysage dans les politiques de l'environnement naturel et de l'eau <i>Mr Petros Varelidis, General Secretary of Natural Environment and Water, Hellenic Ministry of the Environment and Energy, Greece</i> <i>M. Petros Varelidis, Secrétaire général de l'environnement naturel et de l'eau, Ministère hellénique de l'environnement et de l'énergie, Grèce</i>	71

The landscape as an element of spatial planning and sustainable development according to the legislation/ Le paysage en tant qu'élément de l'aménagement du territoire et du développement durable dans la législation	81
<i>Mr Konstantinos Menoudakos, Honorary President of the Council of State</i> <i>M. Konstantinos Menoudakos, Président honoraire du Conseil d'État</i>	
<b>Round-Table – Historical and contemporary values of Hellenic Landscapes/ Table ronde – Les valeurs historiques et contemporaines des paysages helléniques</b>	95
The continuous interaction between man and nature and its impact on Byzantine and post-Byzantine monuments / L'interaction continue entre l'homme et la nature et son impact sur les monuments byzantins et post-byzantins	97
<i>Mrs Vassiliki Dimitropoulou, Archaeologist and Art Historian, Directorate of Byzantine and Post byzantine Antiquities, Hellenic Ministry of Culture and Sports, Greece</i> <i>M<sup>me</sup> Vassiliki Dimitropoulou, Archéologue et Historienne de l'art, Direction des Antiquités byzantines et post byzantines, Ministère hellénique de la Culture et des Sports, Grèce</i>	
Archaeological, historical and cultural values of the landscape – The archaeological landscape/ Valeurs archéologiques, historiques et culturelles du paysage – Le paysage archéologique	103
<i>Mrs Maria-Xeni Gareizou, Head of the Department for the Administration of the National Archive of Monuments and the Archaeological Cadaster, Directorate for the Administration of the National Archive of Monuments, Hellenic Ministry of Culture and Sports, Greece/</i> <i>M<sup>me</sup> Maria-Xeni Gareizou, Chef du Département de l'administration des archives nationales des monuments et du cadastre archéologique, Direction de l'administration des archives nationales des monuments, Ministère hellénique de la Culture et des Sports, Grèce</i>	
Historical and contemporary values of Hellenic landscapes/ Valeurs historiques et contemporaines des paysages helléniques	109
<i>Mrs Eleni Maistrou, Architect, Emeritus Professor of the School of Architecture of the National Technical University of Athens, President of the Council of Architectural Heritage of ELLINIKI ETAIRIA, Society for the Environment and Cultural Heritage, Greece/</i> <i>M<sup>me</sup> Eleni Maistrou, Architecte, Professeuse émérite de l'Ecole d'architecture de l'Université polytechnique nationale d'Athènes, Présidente du Conseil du patrimoine architectural d'ELLINIKI ETAIRIA, Société pour l'environnement et le patrimoine culturel, Grèce</i>	
Vikos-Aoos UNESCO Global Geopark: the contribution of the Region of Epirus and the Development Agency of Epirus S.A. in the recognition and preservation of landscapes of outstanding aesthetic value/ Le Géoparc mondial de l'UNESCO Vikos-Aoos : la contribution de la région d'Épire et de l'Agence de développement Epirus S.A. à la reconnaissance et à la préservation des paysages d'une valeur esthétique exceptionnelle	113
<i>Mr Haritakis Papaioannou, Biologist, Development Agency of Epirus S.A., Organisation for Local Development, Vikos-Aoos, UNESCO Global Geopark, Greece/</i> <i>M. Haritakis Papaioannou, Biologiste, Agence de développement Epirus S.A., Organisme de développement local, Vikos-Aoos, Géoparc mondial de l'UNESCO, Grèce</i>	
Why the Landscape? The case of Greece/ Pourquoi le paysage ? Le cas de la Grèce	125
<i>Mrs Theano S. Terkenli, Professor of Geography, University of the Aegean, Greece/</i> <i>M<sup>me</sup> Theano S. Terkenli, Professeuse de géographie, Université de la mer Égée, Grèce</i>	
Urban micro-landscapes. Mirrors of contemporary values and valuable urban planning instruments/ Les micro-paysages urbains. Miroirs des valeurs contemporaines et précieux instruments de planification urbaine	129
<i>Mrs Fouli Papageorgiou, Architect and Urban and Regional Planner, President, Euracademy Association and Managing Director, PRISMA Centre for Development Studies, Greece/</i> <i>M<sup>me</sup> Fouli Papageorgiou, Architecte et urbaniste, Présidente de l'Association Euracademy et Directrice générale du Centre d'études du développement PRISMA, Grèce</i>	
The importance of the human scale in the Greek landscape/ L'importance de l'échelle humaine dans le paysage grec	133
<i>Mrs Nella Golanda, Large-scale urban landscape sculptor, Greece/</i> <i>M<sup>me</sup> Nella Golanda, Sculpteur de paysages urbains à grande échelle, Grèce</i>	

<b>Round-Table – Landscape-based public policies/ Table ronde – Des politiques publiques fondées sur le paysage</b>	135
Landscape in Greece: qualities and inconsistencies/ Le paysage en Grèce: qualités et incohérences <i>Mr Kimon Hadjibiros, Emeritus Professor, National Technical University of Athens, Greece/ M. Kimon Hadjibiros, Professeur Emérite, Université polytechnique nationale d'Athènes, Grèce</i>	137
Spatial planning and management for valorising and managing landscapes/ Aménagement et gestion de l'espace pour la valorisation et la gestion des paysages <i>Mr Harry Coccossis, Emeritus Professor, Department of Planning and Regional Development, University of Thessaly, Greece / M. Harry Coccossis, Professeur émérite, Département de la planification et du développement régional, Université de Thessalie, Grèce</i>	157
Landscape management. A challenging planning issue/ La gestion du paysage. Une question d'aménagement soulevant des défis <i>Mrs Yiota Theodora, Associate Professor of Spatial Planning and Development and Director of Spatial Planning and Geographic information system Lab in the School of Architectural Engineering of the National Technical University of Athens, Greece/ M<sup>me</sup> Yiota Theodora, Professeur associé d'aménagement et de développement du territoire et Directrice du Laboratoire d'aménagement du territoire et de systèmes d'information géographique de l'école d'ingénierie architecturale de l'Université technique nationale d'Athènes, Grèce</i>	161
Developing a landscape policy in the marine area: an idea whose time has come!/ Développer une politique de paysage dans l'espace marin : une idée dont l'heure est venue! <i>Mrs Stella Sofia Kyvelou-Chiotini, Professor in Spatial Planning and Sustainable Development, Department of Economic and Regional development, Panteion University of Social and Political Sciences, Greece/ M<sup>me</sup> Stella Sofia Kyvelou-Chiotini, Professeur d'aménagement du territoire et de développement durable, Département de développement économique et régional, Université Panteion des sciences sociales et politiques, Grèce</i>	169
The cultural meaning of landscape and its revocation/ La signification culturelle du paysage et sa révocation <i>Mrs Amalia Androulidaki, Architect, Head of General Directory of Restoration Museums and Technical Works, Hellenic Ministry of Culture and Sports, Greece/ M<sup>me</sup> Amalia Androulidaki, Architecte, Chef de la Direction générale des musées de la restauration et des travaux techniques, Ministère hellénique de la culture et des sports, Grèce</i>	173
The inclusion and contribution of landscape architects to the implementation of the Council of Europe Landscape Convention in Greece/ L'inclusion et la contribution des architectes paysagistes à la mise en œuvre de la Convention du Conseil de l'Europe sur le paysage en Grèce <i>Mrs Lena Athanasiadou, President Panhellenic Association of Landscape Architects, International Federation of Landscape Architects (IFLA) Europe Delegate, Landscape Architect, Horticulturist, Laboratory Teaching Staff, Aristotle University of Thessaloniki, Greece/ M<sup>me</sup> Lena Athanasiadou, Présidente de l'Association panhellénique des architectes paysagistes, Déléguée Europe de la Fédération internationale des architectes paysagistes (IFLA), Architecte paysagiste, Horticultrice, Enseignante de laboratoire, Université Aristote de Thessalonique, Grèce</i>	181
Coupling of landscape and spatial development: lessons learnt from the landscape study in the Regional Spatial Framework of Western Macedonia/ Associer le paysage et le développement spatial : leçons tirées de l'étude du paysage dans le cadre spatial régional de la Macédoine occidentale <i>Mrs Athena Yiannakou, Professor of the Department of Spatial Planning and Development, Aristotle University of Thessaloniki, Greece/ M<sup>me</sup> Athena Yiannakou, Professeur du département de l'aménagement du territoire et du développement, Université Aristote de Thessalonique, Grèce</i>	187
The role of landscape planning in UNESCO sites management plans in Sicily. The case of "Syracuse and the Rocky Necropolis of Pantalica" and the resilience challenge/ Le rôle de la planification du paysage dans les plans de gestion des sites de l'UNESCO en Sicile. Le cas de «Syracuse et la nécropole rocheuse de Pantalica» et le défi de la résilience <i>Mrs Dalila Sicomo, Architect, Department of Architecture, University of Palermo, Italy/ M<sup>me</sup> Dalila Sicomo, Architecte, Département de l'architecture, Université de Palerme, Italie</i>	191

The expertise of landscape architects/ L'expertise des architectes paysagistes <i>Mr Michael Oldham, Representative of the International Federation of Landscape Architects (IFLA) Europe, United Kingdom/ M. Michael Oldham, Représentant de la Fédération Internationale des Architectes Paysagistes (IFLA) Europe, Royaume-Uni</i>	203
<b>Forum of the Landscape Award Alliance of the Council of Europe/ Forum de l'Alliance du Prix du paysage du Conseil de l'Europe</b>	207
<b>Presentation of the Landscape Award of the Council of Europe/ Présentation de l'Alliance du Prix du paysage du Conseil de l'Europe</b>	209
Presentation on the Landscape Award Alliance of the Council of Europe/ Présentation de l'Alliance du Prix du paysage du Conseil de l'Europe <i>Mrs Maguelonne Déjeant-Pons, Executive Secretary of the Council of Europe Landscape Convention, Head of the Landscape, Environment and Major Hazards Division, Council of Europe/ M<sup>me</sup> Maguelonne Déjeant-Pons, Secrétaire exécutive de la Convention du Conseil de l'Europe sur le paysage, Chef de la Division paysage, environnement et risques majeurs, Conseil de l'Europe</i>	211
<b>Inauguration with the presentation of the recreation of Lake Karla, Region of Thessaly, Greece/ Inauguration avec la présentation de la récréation du lac Karla, Région de Thessalie, Grèce</b>	223
Speech by the Representative of the Ministry/ Discours de la Représentante du Ministère <i>Mrs Evgenia Lagiou, Head of Department of National Spatial Planning Strategy, Directorate of Spatial Planning, Ministry of the Environment and Energy, Greece/ M<sup>me</sup> Evgenia Lagiou, Chef du Département de la Stratégie nationale d'aménagement du territoire, Direction de l'aménagement du territoire, Ministère de l'environnement et de l'énergie, Grèce</i>	225
Speech by the Representative of the achievement/ Discours du Représentant de la réalisation <i>Mr Konstantinos Agorastos, Governor of the Region of Thessaly, Greece/ M. Kostas Agorastos, Gouverneur de la Région de Thessalie, Grèce</i>	227
Presentation on Lake Klara/Présentation sur le lac Karla Lake Karla, the metamorphosis of a landscape/ Le lac Karla, la métamorphose d'un paysage <i>Mr Anestis Gourgiotis, Assistant Professor of Spatial Planning, Department of Spatial, Urban Planning and Regional Development, University of Thessaly, Greece/ M. Anestis Gourgiotis, Professeur assistant d'aménagement du territoire, Département d'aménagement du territoire, d'urbanisme et de développement régional, Université de Thessalie, Grèce</i>	237
Presentation on Lake Klara/Présentation sur le lac Karla The recreation of Lake Karla: from the eclipse of a diachronic symbiotic landscape to its remediation and potential prospects/ La récréation du lac Karla : de l'éclipse d'un paysage symbiotique diachronique à son assainissement et ses perspectives potentielles <i>Mrs Aspaso Kouzoupi, Landscape Architect, Visiting Professor, Department of Architecture, University of Thessaly, Greece/ Mme Aspaso Kouzoupi, Architecte paysagiste, Professeure invitée, Département d'architecture, Université de Thessalie, Grèce</i>	241
<b>Presentations of the Projects of the 6th Session of the Landscape Award of the Council of Europe/ Présentation des Projets de la 6<sup>e</sup> Session du Prix du paysage du Conseil de l'Europe</b>	245
Projects of the 6th Session of the Landscape Award of the Council of Europe/ Projets de la 6 <sup>e</sup> Session du Prix du paysage du Conseil de l'Europe	247
<b>Closing Session/Session de clôture</b>	249
Closing speeches/Discours de clôture	251
<b>Programme – English version/Version anglaise</b>	257
<b>Programme – Version française / French version</b>	271
<b>List of participants/Liste des participants</b>	285



**Round-Table  
Landscape-based  
public policies**

**Table ronde  
Des politiques publiques  
fondées sur le paysage**



# Landscape management. A challenging planning issue

## La gestion du paysage. Une question d'aménagement soulevant des défis

**Mrs Yiota Theodora,**  
*Associate Professor of Spatial Planning and Development  
and Director of Spatial Planning and Geographic information system Lab  
in the School of Architectural Engineering of the National Technical University of Athens,  
Greece*

**M<sup>me</sup> Yiota Theodora,**  
*Professeur associé d'aménagement et de développement du territoire  
et Directrice du Laboratoire d'aménagement du territoire  
et de systèmes d'information géographique de l'école d'ingénierie architecturale  
de l'Université technique nationale d'Athènes, Grèce*

**D**ear colleagues and delegates,

Before presenting my statement, I would like to warmly thank the organising committee for the excellent preparation of the event. It is really an honour and a pleasure to be with you all to discuss such a challenging subject.

My statement has been structured around the subject of urban – regional planning, namely the scientific discipline I serve at the National Technical University of Athens (NTUA). Thus, the focus will not be so much on conceptual issues, but on the need to change the way the landscape is approached in the development policy, as well as on the importance of its inclusion in the environmental – spatial – architectural planning system across the scales and categories of space. A pursuit imposed by the contemporary global conditions and the new geo-political perspective (Fig. 1).

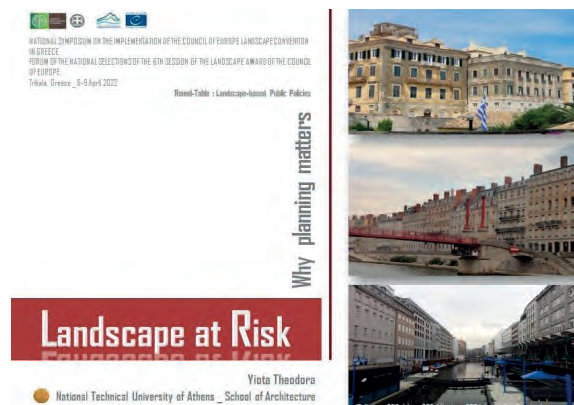


Fig. 1: Landscape at risk

The main input for formulating the thoughts that will be presented below is the findings from a series of workshops conducted at postgraduate and undergraduate levels, and in collaboration with schools. The source of inspiration was the Greek territory, where there is a dynamic mosaic of natural-historical-cultural-anthropogenic landscapes in urban and rural environments at various categories of space. These are landscapes of unique quality and often of international reach. Special attention has been given to urban waterfronts in coastal-island areas and port cities, due to their fragility, and the multiple pressures they face as main recipients of human activities and infrastructures of supralocal reach (e.g., tourism, leisure, shipping, energy, etc.). The variety of landscapes founded in these vulnerable areas is of a particular concern in Greece, due to country's strong coastal and island character, maritime tradition, and natural-historical wealth both on land and at sea. Pilot focus areas have been the coastal Regions of Southern Athens and Piraeus, port cities and small islands of the Greek territory.

It is true, that the importance of the landscape in urban and regional development has been internationally recognised and relevant discussions are of particular interest at political and scientific levels. The above insight has been observed, especially during the last 20 years as development challenges and investment choices exert multiple pressures on natural, cultural, and manmade ecosystems with varying impacts on local identity. In these circumstances, main challenges in terms of planning are, on the one hand to protect existing landscapes and create new ones with respect to the local communities and the environment, and on the other hand to integrate these landscapes into the daily lives of citizens. These challenges result in two highly critical fields of scientific research on the optimal utilisation of the landscape both as a development driver and a cultural bridge between the past and the future. In particular, the first field concerns the importance of reassessing the methodology of studying the landscape and the criteria (quantitative/qualitative) we use to evaluate its qualities and dynamics, while the second concerns the need to redefine the principles and guidelines that should govern an overall policy for landscape planning and management in the broader context of multifaceted crisis, climate change and energy poverty.

### The role of the academia

Recognising the importance of landscape research in architectural studies and in schools of planning in general (e.g., engineering, geography, law) due to their strict correlation with the production of space, the workshops paid special attention on (Fig. 2):

- ▶ Detecting and understanding critical factors (e.g. environmental, spatial, political, social, economic, historical, institutional, etc.) that may affect the shaping of natural, cultural, anthropogenic landscapes and the transformation of their character, structure and dynamic over time (such as: geomorphology, geophysical and climate phenomena and processes, urbanisation, land use planning, flow of people, goods and capitals, institutional framework, elements of tangible-intangible cultural heritage etc.);
- ▶ Approaching ways in which inhabitants and visitors perceive landscape and seek its protection and utilisation;
- ▶ Searching for methods and criteria of landscape classification and typology;
- ▶ Defining risk evaluation mechanisms and action plans;
- ▶ Pointing out critical issues to be addressed in the context of development-sectoral-spatial policies; and
- ▶ Searching for innovative mechanisms to inform the population and build creative partnerships among stakeholders (i.e., central, and decentralised administration, scientific and professional bodies, universities, residents, etc.).



Fig. 2: The role of the academia

According to the results of the workshops, the main factors that pose numerous problems in practice are as follows:

- ▶ Conceptual and methodological gaps/ambiguities intensify the inability to monitor the conceptual evolution of landscape and to update methods of recording, mapping, assessing and monitoring pressures/transformations that landscapes undergo over time.
- ▶ The one-dimensional and fragmentary approach of landscapes prevents the holistic understanding of their multiple dimensions. Unfortunately, in practice terrestrial and marine landscapes are often approached regardless of the attempted architectural and spatial planning.

- ▶ Weak interdisciplinary collaboration on landscape issues in spatial planning limits the understanding of their complexity and weakens common vision, single targeting and prioritisation of interventions, especially at the local level.
- ▶ Institutional and regulatory deficits on landscape issues threaten local development. The deficits that were reported are the following: a) gaps and ambiguities are identified in landscape integration into European and national environmental, sectoral, and spatial policies, and limited correlation with in force legislation, resulting in conflicts. This holds true especially in protected sites and areas lacking an official plan; b) weaknesses in technical specifications and implementation mechanisms; and c) the absence of a landscape mapping and monitoring observatory at all spatial levels.

### Why planning matters

Therefore, based on the above-mentioned finding, the following key points should be considered during the planning process (Fig. 3):

- ▶ The landscape is a complex entity of incredible dynamics. Thus, it is not perceived by everyone in the same way over time or within the same period. Landscape is the “image” of a place that goes beyond the purely visual level to include all the senses and the various emotions it evokes, and the knowledge it offers. Time, culture, and the peculiarities of different population groups play an important role in shaping this “image”. Thus, the issue of educating the population arises. It is therefore essential to ensure constant information and awareness of citizens on issues regarding protection, promotion, and management of the physiognomy of locales.
- ▶ The protection and utilisation of the landscape is not an easy task, due to the highly diverse perceptions of the landscape, and the different needs and/or interests of stakeholders that have to be fulfilled in the process of spatial development, planning and management.
- ▶ Institutional framework and planning tools do not necessarily ensure the protection and utilisation of landscapes. A critical role towards this end is played by the global investment interests which set different priorities than those supported by local communities.
- ▶ The landscape seems to be absent from the ‘culture’ of planning, especially at the implementation level. This is because of the devaluation of the spatial dimension in spatial and sectoral policies. Hence, despite the intention of academics, practitioners, and political bodies to ensure the sustainable management of natural-cultural wealth, biodiversity, and the diversity

of landscapes (e.g. natural, historic, industrial, mining, agriculture, etc.) at all categories of space (e.g. urban, rural, mountainous, coastal, insular, underwater, border areas, etc.), at the applied planning level urbanisation and the organisation of human activities and infrastructure (e.g. tourism, leisure, services, transport, energy) follow a totally different perspective. Namely, a global planning perspective that exceeds the natural/manmade ecosystem resilience as it focuses on the uncritical adoption of development models and planning practices that do not correspond to local culture and needs. This is a planning approach that results in the destruction of existing landscapes of unique value, and/or on the production of new ones lacking an identity. At the same time, climate change (i.e., high temperatures, severe weather phenomena, sea level rise, etc.) along with the increased possibility of natural and technological disasters and military operations also burden the quality of landscapes. However, human intervention remains the greatest threat. Hence, spatial planning is of catalytic importance since it essentially sets out the vision and the main principles and guidelines for landscape protection and management.



Fig. 3: Why planning matters

### The need to act for a sustainable landscape management

Contemporary conditions require a change in the way a landscape is approached and raise methodology issues and assessment of quantitative and qualitative criteria. Along this line, the following are being supported (Fig. 4):

- ▶ The importance of studying and assessing landscape on the basis of a spatio-temporal multifactorial and interdisciplinary approach;
- ▶ The integration of landscape into the environmental-spatial and architectural planning process;
- ▶ The establishment of a comprehensive landscape policy in close relation to national development strategy, spatial and sectoral policies

at a national and supranational level, as well as strategies for climate adaptation and emergency management (i.e. natural, health, military, technological, etc.).



Fig. 4: Sustainable landscape management

Discussions on landscape are more relevant than ever before. Against this backdrop, the key to its optimal utilisation is to approach landscape as a distinct entity and a cultural resource of unique value. To achieve such an objective there should be:

- ▶ A change of perception in architectural and spatial planning through initiatives of information, education and public awareness (scientific responsibility);
- ▶ Government commitment to implementing laws, protecting procedures as well as imposing actions on irregularities at all spatial and administrative levels (political responsibility).

The above actions may have political and economic cost. However, if we really want to ensure a sustainable future for the next generations, we should move in this direction and assume responsibility as active citizens, especially those of us who serve the planning process as policy-makers, planners and academic teachers.

### Acknowledgments

Special thanks go to all those students from the School of Architecture of the National Technical University of Athens (NTUA) and the schoolers who participated in these creative scientific endeavours.

\*

Chers collègues et délégués,

Avant de présenter mon intervention, je tiens à remercier chaleureusement le Comité d'organisation pour l'excellente préparation de cet événement. C'est vraiment un honneur et un plaisir d'être avec vous tous pour discuter d'un sujet aussi stimulant.

Mon intervention s'articule autour de la planification urbaine et régionale, la discipline scientifique que je pratique à l'Université technique nationale

d'Athènes (NTUA). Ainsi, je ne me concentrerai pas tant sur les questions conceptuelles que sur la nécessité de changer la façon dont le paysage est abordé dans la politique de développement, ainsi que sur l'importance de son inclusion dans le système de planification environnementale, spatiale et architecturale à travers les échelles et les catégories d'espace. Une poursuite imposée par les conditions globales contemporaines et la nouvelle perspective géopolitique (Fig. 1).

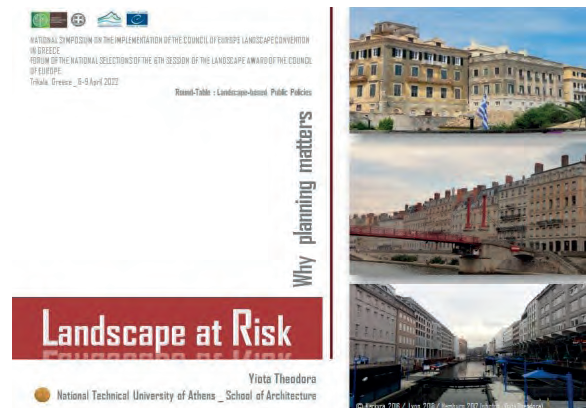


Fig. 1 : Paysage en danger

La principale source d'inspiration pour la formulation des réflexions qui seront présentées ci-dessous est constituée par les résultats d'une série d'ateliers menés au niveau du troisième cycle et du premier cycle universitaire, et en collaboration avec des écoles. La source d'inspiration a été le territoire grec, où l'on trouve une mosaïque dynamique de paysages naturels-historiques-culturels-anthropiques dans des environnements urbains et ruraux à différentes catégories d'espace. Il s'agit de paysages de qualité unique et souvent de portée internationale. Une attention particulière a été accordée aux fronts de mer urbains dans les zones insulaires côtières et les villes portuaires, en raison de leur fragilité et des multiples pressions auxquelles ils sont confrontés en tant que principaux bénéficiaires des activités humaines et des infrastructures de portée supra locale (par exemple, le tourisme, les loisirs, la navigation, l'énergie, etc.) La variété des paysages situés dans ces zones vulnérables est particulièrement préoccupante en Grèce, en raison du fort caractère côtier et insulaire du pays, de sa tradition maritime et de sa richesse naturelle et historique, tant sur terre qu'en mer. Les zones pilotes ont été les régions côtières du sud d'Athènes et du Pirée, les villes portuaires et les petites îles du territoire grec.

Il est vrai que l'importance du paysage dans le développement urbain et régional a été reconnue au niveau international et que les discussions à ce sujet présentent un intérêt particulier aux niveaux politique et scientifique. Cette constatation a été observée, en particulier au cours des 20 dernières années, alors que les défis du développement et les choix

d'investissement exercent de multiples pressions sur les écosystèmes naturels, culturels et artificiels, avec des impacts variables sur l'identité locale. Dans ces circonstances, les principaux défis en termes de planification sont, d'une part, de protéger les paysages existants et d'en créer de nouveaux dans le respect des communautés locales et de l'environnement et, d'autre part, d'intégrer ces paysages dans la vie quotidienne des citoyens. Ces défis donnent lieu à deux domaines de recherche scientifique très critiques sur l'utilisation optimale du paysage, à la fois comme moteur de développement et comme pont culturel entre le passé et l'avenir. En particulier, le premier domaine concerne l'importance de réévaluer la méthodologie d'étude du paysage et les critères (quantitatifs/qualitatifs) que nous utilisons pour évaluer ses qualités et sa dynamique, tandis que le second concerne la nécessité de redéfinir les principes et les lignes directrices qui devraient régir une politique globale de planification et de gestion du paysage dans le contexte plus large de la crise multiforme, du changement climatique et de la pauvreté énergétique.

### **Le rôle du monde universitaire**

Reconnaissant l'importance de la recherche sur le paysage dans les études d'architecture et dans les écoles de planification en général (par exemple, l'ingénierie, la géographie, le droit) en raison de leur stricte corrélation avec la production de l'espace, les ateliers ont accordé une attention particulière à (Fig. 2):

- ▶ Détecter et comprendre les facteurs critiques (par exemple, environnementaux, spatiaux, politiques, sociaux, économiques, historiques, institutionnels, etc.) qui peuvent affecter le façonnement des paysages naturels, culturels, anthropiques et la transformation de leur caractère, de leur structure et de leur dynamique au fil du temps (tels que: la géomorphologie, les phénomènes et processus géophysiques et climatiques, l'urbanisation, l'aménagement du territoire, les flux de personnes, de biens et de capitaux, le cadre institutionnel, les éléments du patrimoine culturel matériel et immatériel, etc.);
- ▶ Approche des manières dont les habitants et les visiteurs perçoivent le paysage et cherchent à le protéger et à l'utiliser;
- ▶ Recherche de méthodes et de critères de classification et de typologie des paysages;
- ▶ Définir des mécanismes d'évaluation des risques et des plans d'action;
- ▶ La mise en évidence des questions critiques à traiter dans le contexte des politiques de développement, sectorielles et spatiales;
- ▶ Rechercher des mécanismes innovants pour informer la population et construire des

partenariats créatifs entre les parties prenantes (c'est-à-dire l'administration centrale et décentralisée, les organismes scientifiques et professionnels, les universités, les résidents, etc.).



Fig. 2: Le rôle du monde universitaire

D'après les résultats des ateliers, les principaux facteurs qui posent de nombreux problèmes dans la pratique sont les suivants:

- ▶ Les lacunes/ambiguïtés conceptuelles et méthodologiques intensifient l'incapacité à suivre l'évolution conceptuelle du paysage et à actualiser les méthodes d'enregistrement, de cartographie, d'évaluation et de suivi des pressions/transformations que subissent les paysages au fil du temps.
- ▶ L'approche unidimensionnelle et fragmentaire des paysages empêche la compréhension holistique de leurs multiples dimensions. Malheureusement, dans la pratique, les paysages terrestres et marins sont souvent abordés indépendamment des tentatives d'aménagement architectural et spatial.
- ▶ La faible collaboration interdisciplinaire sur les questions de paysage dans l'aménagement du territoire limite la compréhension de leur complexité et affaiblit la vision commune, le ciblage unique et la hiérarchisation des interventions, en particulier au niveau local.
- ▶ Les déficits institutionnels et réglementaires sur les questions de paysage menacent le développement local. Les déficits signalés sont les suivants: a) des lacunes et des ambiguïtés sont identifiées dans l'intégration du paysage dans les politiques environnementales, sectorielles et spatiales européennes et nationales, et une corrélation limitée avec la législation en vigueur, ce qui entraîne des conflits. Cela est particulièrement vrai pour les sites protégés et les zones dépourvues de plan officiel; b) des faiblesses dans les spécifications techniques et les mécanismes de mise en œuvre; et c) l'absence d'un observatoire de cartographie et de suivi du paysage à tous les niveaux spatiaux.

## Pourquoi la planification est importante

Par conséquent, sur la base du constat mentionné ci-dessus, les points clés suivants doivent être pris en compte lors du processus de planification (Fig. 3) :

- ▶ Le paysage est une entité complexe à la dynamique incroyable. Ainsi, il n'est pas perçu par tous de la même manière au fil du temps ou au cours d'une même période. Le paysage est l'« image » d'un lieu qui dépasse le niveau purement visuel pour inclure tous les sens et les diverses émotions qu'il évoque, ainsi que les connaissances qu'il offre. Le temps, la culture et les particularités des différents groupes de population jouent un rôle important dans la formation de cette « image ». Ainsi, la question de l'éducation de la population se pose. Il est donc essentiel d'assurer une information et une sensibilisation constantes des citoyens sur les questions de protection, de promotion et de gestion de la physionomie des lieux.
- ▶ La protection et l'utilisation du paysage ne sont pas une tâche facile, en raison des perceptions très diverses du paysage, et des différents besoins et/ou intérêts des parties prenantes qui doivent être satisfaits dans le processus de développement, de planification et de gestion de l'espace.
- ▶ Le cadre institutionnel et les outils de planification ne garantissent pas nécessairement la protection et l'utilisation des paysages. Un rôle essentiel à cet égard est joué par les intérêts d'investissement mondiaux qui fixent des priorités différentes de celles soutenues par les communautés locales.
- ▶ Le paysage semble être absent de la « culture » de la planification, en particulier au niveau de la mise en œuvre. Cela est dû à la dévaluation de la dimension spatiale dans les politiques spatiales et sectorielles. Ainsi, malgré l'intention des universitaires, des praticiens et des instances politiques d'assurer la gestion durable des richesses naturelles et culturelles, de la biodiversité et de la diversité des paysages (naturels, historiques, industriels, miniers, agricoles, etc.) dans toutes les catégories d'espaces (urbains, ruraux, montagneux, côtiers, insulaires, sous-marins, frontaliers, etc.), au niveau de la planification appliquée, l'urbanisation et l'organisation des activités humaines et des infrastructures (tourisme, loisirs, services, transport, énergie, etc.). Il s'agit d'une perspective de planification globale qui dépasse la résilience des écosystèmes naturels et artificiels, car elle se concentre sur l'adoption sans critique de modèles de développement et de pratiques de planification qui ne correspondent pas à la culture et aux besoins locaux. Il s'agit d'une approche de planification

qui entraîne la destruction de paysages existants d'une valeur unique, et/ou la production de nouveaux paysages dépourvus d'identité. Parallèlement, le changement climatique (c'est-à-dire les températures élevées, les phénomènes météorologiques violents, l'élévation du niveau de la mer, etc.) ainsi que la possibilité accrue de catastrophes naturelles et technologiques et d'opérations militaires pèsent également sur la qualité des paysages. L'intervention humaine reste toutefois la plus grande menace. C'est pourquoi l'aménagement du territoire joue un rôle de catalyseur puisqu'il définit essentiellement la vision et les grands principes et lignes directrices pour la protection et la gestion des paysages.

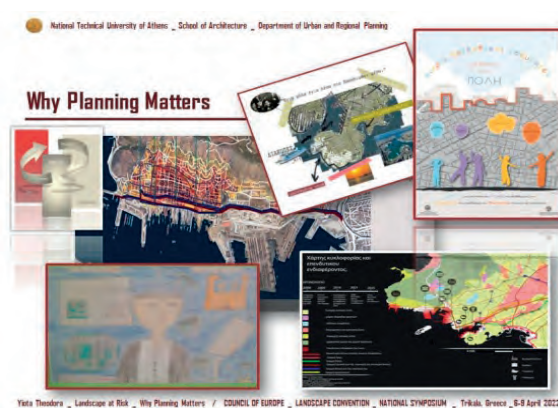


Fig. 3 : Pourquoi la planification est importante

## La nécessité d'agir pour une gestion durable du paysage

Les conditions contemporaines exigent un changement dans la manière d'aborder un paysage et soulèvent des questions de méthodologie et d'évaluation de critères quantitatifs et chiffrés. Dans cette optique, les points suivants sont soutenus (Fig. 4) :

- ▶ L'importance d'étudier et d'évaluer le paysage sur la base d'une approche multifactorielle spatio-temporelle et interdisciplinaire ;
- ▶ L'intégration du paysage dans le processus de planification environnementale-spatiale et architecturale ;
- ▶ L'établissement d'une politique paysagère globale en relation étroite avec la stratégie de développement national, les politiques spatiales et sectorielles au niveau national et supranational, ainsi que les stratégies d'adaptation au climat et de gestion des urgences (naturelles, sanitaires, militaires, technologiques, etc.).



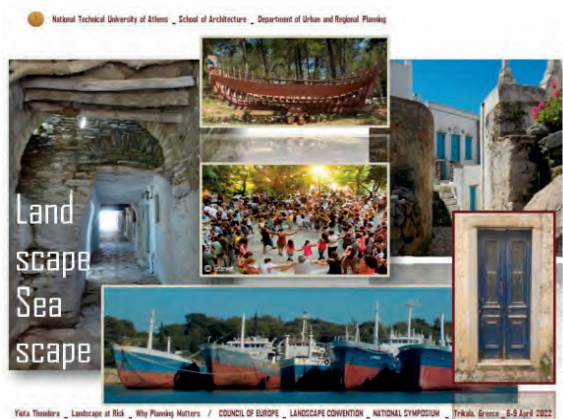


Fig. 4: Gestion durable du paysage

Les discussions sur le paysage sont plus pertinentes que jamais. Dans ce contexte, la clé de son utilisation optimale est d'aborder le paysage comme une entité distincte et une ressource culturelle de valeur unique. Pour atteindre un tel objectif, il faut :

- Un changement de perception dans l'architecture et l'aménagement du territoire par des initiatives d'information, d'éducation et

de sensibilisation du public (responsabilité scientifique);

- Un engagement du gouvernement à mettre en œuvre les lois, à protéger les procédures ainsi qu'à imposer des actions sur les irrégularités à tous les niveaux spatiaux et administratifs (responsabilité politique).

Les actions ci-dessus peuvent avoir un coût politique et économique. Cependant, si nous voulons vraiment assurer un avenir durable aux prochaines générations, nous devons aller dans cette direction et assumer nos responsabilités en tant que citoyens actifs, en particulier ceux d'entre nous qui servent le processus de planification en tant que décideurs politiques, planificateurs et enseignants universitaires.

### Remerciements

Nous remercions tout particulièrement les étudiants de l'école d'architecture de l'Université technique nationale d'Athènes (NTUA) et les élèves qui ont participé à ces travaux scientifiques créatifs.

NATIONAL SYMPOSIUM ON THE IMPLEMENTATION OF THE COUNCIL OF EUROPE LANDSCAPE CONVENTION IN GREECE  
 FORUM OF THE NATIONAL SELECTIONS OF THE 6TH SESSION OF THE LANDSCAPE AWARD OF THE COUNCIL OF EUROPE  
 Trikala, Greece - 6-8 April 2022  
 Round-Table : Landscape-based Public Policies

**Why planning matters**

**Landscape at Risk**

Yiota Theodora  
 National Technical University of Athens \_ School of Architecture



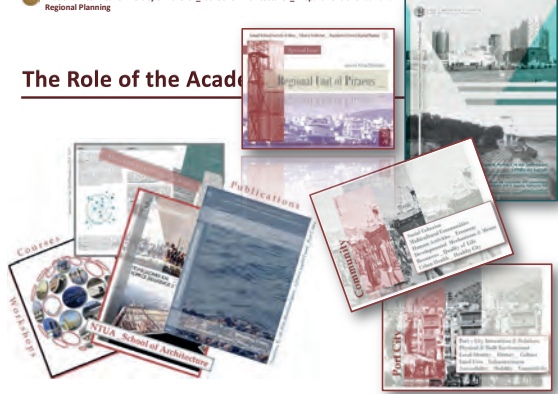
© Kefyria, 2016 / Lycori, 2018 / Hamburg, 2017 (photo: Yiota Theodora)

National Technical University of Athens \_ School of Architecture \_ Department of Urban and Regional Planning

**The Role of the Academic**

Regional List of Pirates  
 Publications  
 Community  
 NTUA School of Architecture

Yiota Theodora \_ Landscape at Risk \_ Why Planning Matters / COUNCIL OF EUROPE \_ LANDSCAPE CONVENTION \_ NATIONAL SYMPOSIUM



© Workshop \_ NTUA \_ School of Architecture \_ Collaborative (2016-2022)

National Technical University of Athens \_ School of Architecture \_ Department of Urban and Regional Planning

**Why Planning Matters**

Yiota Theodora \_ Landscape at Risk \_ Why Planning Matters / COUNCIL OF EUROPE \_ LANDSCAPE CONVENTION \_ NATIONAL SYMPOSIUM




© Workshop \_ NTUA and Aristotle School of Planning \_ Collaborative (2016-2022)

National Technical University of Athens \_ School of Architecture \_ Department of Urban and Regional Planning

**Landscapescape**

Yiota Theodora \_ Landscape at Risk \_ Why Planning Matters / COUNCIL OF EUROPE \_ LANDSCAPE CONVENTION \_ NATIONAL SYMPOSIUM



© Yiota and Yannis \_ Greece 2019/2021 (photos: Yiota)

**List of participants**  
**Liste des participants**

## **BELGIUM/BELGIQUE**

Mrs Aikaterini GKOLTSIOU, Landscape Architect,  
President of IFLA Europe, WAO rue Lambert Crickx  
19, 1070 Brussels, Belgium  
Tel: +306974735648;  
E-mail: [president@iflaeurope.eu](mailto:president@iflaeurope.eu)

M. Jacques STEIN, Vice-Président de la Commission  
royale des monuments, sites et fouilles de Wallonie,  
Lesoinne, 8, 4000 Liège, Belgium  
Tel: +32 486 63 69 53;  
Courriel: [jacques.stein@gmail.com](mailto:jacques.stein@gmail.com)

## **CROATIA/CROATIE**

Mrs Mirna BOJIC, Senior Expert Advisor and  
Conservator, Ministry of Culture and Media,  
Runjaninova 2, 10000 Zagreb, Croatia  
Tel: +385 915291870;  
E-mail: [mirna.bojic@min-kulture.hr](mailto:mirna.bojic@min-kulture.hr)

Mrs Viki JAKAŠA BORIC, Senior Officer,  
Ministry of Culture and Media, Runjaninova ul. 2,  
10000, Zagreb, Croatia  
Tel.: +385 1 4866 666;  
E-mail: [wiki.jakasa-boric@min-kulture.hr](mailto:wiki.jakasa-boric@min-kulture.hr)

Mrs Tanja KREMENIC, Department of Historical,  
Geographical and Antiquity Sciences, University of  
Padua, Ca' Foscari University of Venice, University of  
Verona, Italy  
Mob. +385 91 739 9606;  
E-mail: [tanja.kremenic@phd.unipd.it](mailto:tanja.kremenic@phd.unipd.it)

## **ESTONIA/ESTONIE**

Mrs Kadi-Liis MEREKIVI, County Coordinator  
Assistant, Rahu, 79101 Järvakandi, Estonia  
Tel: +37256614781;  
E-mail: [mikkmerekivi@gmail.com](mailto:mikkmerekivi@gmail.com)

Mr Mikk MEREKIVI, County Coordinator, Rahu,  
79101 Järvakandi, Estonia  
Tel: +37256614781;  
E-mail: [mikkmerekivi@gmail.com](mailto:mikkmerekivi@gmail.com)

## **FINLAND/FINLANDE**

Mrs Patricia BROAS, City Planning, City of Kotka,  
Kustaankatu 2, 48100 Kotka, Finland  
Tel: +358406471539;  
E-mail: [patricia.broas@kotka.fi](mailto:patricia.broas@kotka.fi)

Mr Markku HANNONEN, City Planning Director,  
City of Kotka, PL 205, 48101Kotka, Finland  
Tel: +358400760284;  
E-mail: [markku.hannonen@kotka.fi](mailto:markku.hannonen@kotka.fi)

Mr Tapio HEIKKILÄ, Senior Environmental Advisor,  
Department of the Natural Environment, Ministry  
of the Environment, Aleksanterinkatu 7,  
00023 Government, Helsinki, Finland  
Tel: +358-50-594 7515;  
E-mail: [tapio.heikkila@gov.fi](mailto:tapio.heikkila@gov.fi)

Mrs Marja-Liisa NENONEN, City Gardener, City of  
Kotka, Kustaankatu 2 (PL 205), 48101 Kotka, Finland  
Tel: +358 40 688 3860;  
E-mail: [mari.nenonen@kotka.fi](mailto:mari.nenonen@kotka.fi)

Mr Vesa-Jukka VORNANEN, Chief Technology  
Officer, Department of Technical services,  
Kustaankatu 2, P.O.Box 205, City of Kotka, Finland  
Tel: +358406483306;  
E-mail: [vesa-jukka.vornanen@kotka.fi](mailto:vesa-jukka.vornanen@kotka.fi)

## **FRANCE/FRANCE**

M<sup>me</sup> Emilie FLEURY-JÄGERSCHMIDT,  
Chargée de mission paysages, Ministère  
de la transition écologique, Tour Sequoia,  
92055 La Défense Cedex, France  
Tél: 0650641155;  
Courriel: [emilie.fleury-jagerschmidt@developpement-durable.gouv.fr](mailto:emilie.fleury-jagerschmidt@developpement-durable.gouv.fr)

M<sup>me</sup> Lucie LAMBERT, Etudiante,  
Université de Thessalie, Rue Paul Dufour,  
59240 Dunkerque, France  
Tél: 0646117193;  
Courriel: [lucie.lambert0811@gmail.com](mailto:lucie.lambert0811@gmail.com)

M<sup>me</sup> Claire MAUPIN, Chargée de mission paysage  
et publicité, DREAL de Corse, Centre administratif  
Paglia Orba, lieu-dit La Croix d'Alexandre,  
route d'Alata, 20090 Ajaccio, Corse, France  
Tél: 0612421700;  
Courriel: [Clairемаipin@yahoo.fr](mailto:Clairемаipin@yahoo.fr)

M. Guillaume POIRIER, Chargé de mission paysage,  
Bureau des paysages et de la publicité,  
Sous-direction de la qualité du cadre de vie,  
Ministère de la transition écologique, Tour Séquoia  
Place Carpeaux, 92055 La Défense, France  
Tél: 0033660478636;  
Courriel: [guillaume.poirier@developpement-durable.gouv.fr](mailto:guillaume.poirier@developpement-durable.gouv.fr)

M. Julien TRANSY, Inspecteur des sites et Chargé de  
mission paysage Charente-Maritime Sud, Direction  
régionale de l'environnement, de l'aménagement  
et du logement (DREAL) Nouvelle-Aquitaine,  
15 rue Arthur Ranc, 86020 Poitiers, France  
Tél: +33 (0)6 69 50 43 97;  
Courriel: [julien.transy@developpement-durable.gouv.fr](mailto:julien.transy@developpement-durable.gouv.fr)

Mrs Adèle DEJEANT, University student, University  
Bocconi, Viale Bligny 25, Apt.29, 20136 Milano, Italy  
Tel: 0695920160;  
E-mail: [adele.dejeant@gmail.com](mailto:adele.dejeant@gmail.com)

## **GEORGIA/GÉORGIE**

Mr Zaza GAGUA, Director of Martvili Canyon administration, Agency of Protected Areas, Ministry of Environmental Protection and Agriculture, Village Gordi, 0190 Martvili Municipality, Georgia  
Tel: +995599372411;  
E-mail: [gaguazaza11@gmail.com](mailto:gaguazaza11@gmail.com)

Mrs Tamar KHAKHISHVILI, Deputy Chair, Agency of Protected Areas, Ministry of Environmental Protection and Agriculture, 6 Gulua street, 0114 Tbilisi, Georgia  
Tel: +99 55 77150083;  
E-mail: [takokhakhishvili@gmail.com](mailto:takokhakhishvili@gmail.com)

Mr Besik KUSIDI, Deputy Chair, Agency of Protected Areas, Ministry of Environmental Protection and Agriculture, 6 Gulua street, 0114 Tbilisi, Georgia  
Tel: +995 595 330151;  
E-mail: [kusidi@gmail.com](mailto:kusidi@gmail.com)

## **GREECE/GRÈCE**

Mr Konstantinos AGORASTOS, Governor of the Region of Thessaly, Papanastasiou and Koumoundourou, 41222 Larissa, Greece  
Tel: 6974950900; +30 2413506552- 447;  
E-mail: [periferiarxis@thessaly.gov.gr](mailto:periferiarxis@thessaly.gov.gr)

Mr Theodoros C. ALEKOS, Mayor of the Municipality of Meteora, Greece  
E-mail: [dimarxos@dimosmeteoron.com](mailto:dimarxos@dimosmeteoron.com)

M. Dimitrios ALEXAKIS, Assistant Researcher, Institute for Mediterranean Studies, Foundation for Research and Technology Hellas, Nikiforou Foka 130, 74100 Rethymno, Greece  
Tel: +302831106023;  
E-mail: [dalexakis@ims.forth.gr](mailto:dalexakis@ims.forth.gr)

Mr George AMYRAS, Deputy Minister of Environment and Energy of the Hellenic Ministry of the Environment and Energy, 17th Amaliados st., 115 23 Athens, Greece  
Tel +30 213 1515 331;  
E-mail: [secdepmin.envr@ypen.gr](mailto:secdepmin.envr@ypen.gr)

Mrs Amalia ANDROULIDAKI, Architect, Head of General Directory of Restoration Museums and Technical Works, Hellenic Ministry of Culture and Sports, 3d September 42, 10433 Athens, Greece  
Tel: 00306937032627;  
E-mail: [aandroulidaki@culture.gr](mailto:aandroulidaki@culture.gr)

Mr Giannis APOSKITIS, Scientific Advisor of the General Secretariat of Spatial Planning and Urban Environment at Hellenic Ministry of Environment and Energy, 17th Amaliados st., 115 23 Athens  
Tel +30 6976087840;  
E-mail: [aposkitis.ypen@gmail.com](mailto:aposkitis.ypen@gmail.com)

Mr Evangelos ASPROGERAKAS, Spatial Planner UTH, Pedio Areos, 38334 Vólos, Greece  
Tel: 2421074380;  
E-mail: [asprogerakas@uth.gr](mailto:asprogerakas@uth.gr)

Mrs Lena ATHANASIADOU, President of the Panhellenic Association of Landscape Architects (PHALA), Psatha 10, Melissa, 15127 Athens, Greece  
Tel: 00306944441496;  
E-mail: [lenovio@agro.uth.gr](mailto:lenovio@agro.uth.gr)

Mr Efthimios BAKOGIANNIS, General Secretary of Spatial Planning and Urban Environment of the Hellenic Ministry of the Environment and Energy, Ministry of the Environment and Energy, 17th Amaliados st., 115 23 Athens, Greece  
Tel +30 213 1515 331;  
E-mail: [gramchora@ypen.gr](mailto:gramchora@ypen.gr)

Mr Harry COCCOSSIS, Emeritus Professor, Department of Planning and Regional Development, University of Thessaly, Nikis street 44, 15123 Maroussi, Greece  
Tel: +306974300073;  
E-mail: [hkok@uth.gr](mailto:hkok@uth.gr)

Mrs Vassiliki DIMITROPOULOU, Archaeologist and Art Historian, Directorate of Byzantine and Postbyzantine Antiquities, Hellenic Ministry of Culture and Sports, 3bis Septemvriou 42, 10433 Athens, Greece  
Tel: +306973824495;  
E-mail: [vdimitropoulou@culture.gr](mailto:vdimitropoulou@culture.gr)

Mr Thymios DIMOPOULOS, Architect, Spatial Planner, Mediterranean Institute for Nature and Anthropolos – MedINA, 5-7 Vassileos Konstantinou Avenue, 10674 Athens, Greece  
Tel: 210 3611 001;  
E-mail: [thymiodimo@med-ina.org](mailto:thymiodimo@med-ina.org)

Mrs Maria Xení GAREZOU, Director, Directorate for the Administration of the National Archive of Monuments, Hellenic Ministry of Culture and Sports, Agion Asomaton 9-11, 10553 Athens, Greece  
Tel: +2103358134;  
E-mail: [mgarezou@culture.gr](mailto:mgarezou@culture.gr)

Mrs Kerasia GEORGIU, Head in the Service of Modern Monuments and Technical Works of Thessaly and Central Region of Greece, Ministry of Culture and Sports, 41, Metamorfoseos str., 38001 Vólos, Greece  
Tel: 6947161453;  
E-mail: [rea\\_georgiou@hotmail.com](mailto:rea_georgiou@hotmail.com)

Mrs Eirini GKANA, University student, University of Thessaly, Department of Planning and Regional Development, Sokratous 14, 38221 Vólos, Greece  
Tel: 6973804949;  
E-mail: [gkanaeirini99@gmail.com](mailto:gkanaeirini99@gmail.com)

Mrs Evangelia GKOUNTROUMPI, Municipality of Larissa, Office of European Programmes, Municipality of Larissa, Ionos Dragoumi 1, 41222 Larissa, Greece  
Tel: +30 2413500237;  
E-mail: [euprojects@larissa.gov.gr](mailto:euprojects@larissa.gov.gr)

Mrs Nella GOLANDA, Large Scale Urban Landscape Sculptor, N.Golanda + A.Kouzoupi ®, Nireos 34, 175 61 Paleo Faliro, Athens, Greece  
Tel: 0030 6973885027; 00306981620074;  
E-mail: [nella.golanda@gmail.com](mailto:nella.golanda@gmail.com)

Mr Dimitris GOTSIS, Researcher, Athenian Alpine Club, Apolloniou 16, 11851 Athens, Greece  
Tel: 6974601043;  
E-mail: [dgotsis@gmx.com](mailto:dgotsis@gmx.com)

M. Anestis GOURGIOTIS, Professeur Assistant, Université de Thessalie, Pedion Areos, 38334 Vólos, Grèce  
Tél: 00306945153154; +030 2421074475;  
Courriel: [gourgiotisa@gmail.com](mailto:gourgiotisa@gmail.com); [gourgiotis@uth.gr](mailto:gourgiotis@uth.gr)

Mr Kimon HADJIBIROS, Professor Emeritus, National Technical University of Athens, Platonos 16, 17455 Alimos Athens, Greece  
Tel: +306974712953;  
E-mail: [k.hadjibiros@hydro.ntua.gr](mailto:k.hadjibiros@hydro.ntua.gr)

Mrs Rafaela KALOGIROU, Msc Student, University of Thessaly, Dimitriadou 293, 38222 Vólos, Greece  
Tel: +306980067892;  
E-mail: [rakalogirou@gmail.com](mailto:rakalogirou@gmail.com)

Mrs Panagiota KARAMANEA, Associate Professor of Architectural and Landscape Design, School of Architecture, Technical University of Crete, Chania, Crete, 73100, Greece  
Tel: 00302821037126;  
E-mail: [panita@arch.tuc.gr](mailto:panita@arch.tuc.gr)

Mrs Vassiliki KATI, Professor of Biodiversity Conservation, University of Ioannina, Department of Biological Applications and Technology, Biodiversity Conservation Laboratory, University Campus, GR-45110 Ioannina, Greece  
Tel: +30-2651007439;  
E-mail: [vkati@uoi.gr](mailto:vkati@uoi.gr)

Mrs Demetra KATSOTA, Professor of Architecture, University of Patras, Department of Architecture, Panepistimioupoli, Rion, Greece, 26500 Rion, Achaia, Greece  
Tel: +306932730596;  
E-mail: [katsota@upatras.gr](mailto:katsota@upatras.gr)

Mrs Eleni KOMNINOY, PhD Candidate, University of Thessaly, Achilopoulou 164, 38221 Vólos, Greece  
Tel: +306976017538;  
E-mail: [lenakomnin@gmail.com](mailto:lenakomnin@gmail.com)

Mr Adam KONSTANTINOS, University student, University of Thessaly, Konstanta 22, 38333 Vólos, Greece  
Tel: 6980533508;  
E-mail: [konstantinosad@outlook.com](mailto:konstantinosad@outlook.com)

Mrs Georgia KOTINI, Dr. Architect, Town Planner and Spatial Planner, Ministry of Environment and Energy, Amaliados 17, 11523 Athens, Greece  
Tel: 6937196010;  
E-mail: [g.kotini@prv.ypeka.gr](mailto:g.kotini@prv.ypeka.gr)

Mrs Vasiliki KOUROUGEORGAKI, Student, Panepistimio Thessalias, Gklavani 86, 38221 Vólos, Greece  
Tel: 6981766750;  
E-mail: [vasokourou@icloud.com](mailto:vasokourou@icloud.com)

Mrs Kalliopi KOUTSONAKOU, Spatial Planner, Employee at the Department of Local-Level Spatial Interventions, Directorate of Spatial Planning, Ministry of Environment and Energy, Greece  
Tel +30 2131515316;  
E-mail: [k.koutsonakou@prv.ypeka.gr](mailto:k.koutsonakou@prv.ypeka.gr)

Mrs Aspaso KOUZOUPI, Post-Doctoral Researcher NTUA, PhD Architect AUTH, Landscape Architect MAS\_ETH.Z, Visiting Professor Department of Architecture University of Thessaly, Department of Architecture, University of Thessaly, Faculty of Engineering. Pedion Areos, 38334 Vólos, Greece  
Tel: 6972874777;  
E-mail: [a.space.ia@gmail.com](mailto:a.space.ia@gmail.com)

Mrs Stella Sofia KYVELOU-CHIOTINI, Professor in Spatial Planning and Sustainable Development, Department of Economic and Regional development, Panteion University of Social and Political Sciences, Greece, 7 Rue Pinotsi, 11741 Athens, Greece  
Tel: +30 6945112323;  
E-mail: [kyvelou@panteion.gr](mailto:kyvelou@panteion.gr)

Mrs Evgenia LAGIOU, Head of Department of the National Spatial Planning Strategy, Directorate of Spatial Planning, Ministry of the Environment and Energy, 17th Amaliados st., 11523 Athens, Greece  
Tel: +30 6936859261;  
E-mail: [e.lagiou@prv.ypeka.gr](mailto:e.lagiou@prv.ypeka.gr)

Mrs Eleni LALOU, Civil servant,  
Ministry of Environment and Energy, Amaliados 17,  
11523 Athens, Greece  
Tel: 6944445469;  
E-mail: [e.lalou@prv.ypeka.gr](mailto:e.lalou@prv.ypeka.gr)

Mrs Vasiliki LAPPA, PhD Student,  
Agricultural University of Athens, Dimokratias 3,  
36100 Karpenisi, Greece  
Tel: 6908456917;  
E-mail: [vaslappa@aua.gr](mailto:vaslappa@aua.gr)

Mr Panos LOLONIS, Head of the Geospatial Information Department, Hellenic Cadastre, 288 Mesogion Ave, GR 15562 Holargos, Greece  
Tel: +302106505636;  
E-mail: [plolonis@ktimatologio.gr](mailto:plolonis@ktimatologio.gr)

Mrs Eleni MAISTROU, Emeritus Professor of the School of Architecture of NTUA, President of the Council of Architectural Heritage of ELLINIKI ETAIRIA (ELLET), Society for the Environment and Cultural Heritage, Haniotou 13, Psihico, 15452 Athens, Greece  
Tel: 0030 6932 297437;  
E-mail: [elmais@central.ntua.gr](mailto:elmais@central.ntua.gr)

Mr Konstantinos MENOUDAKOS, Honorary President of the Council of State, President of the Hellenic Data Protection Authority, Hellenic Data Protection Authority, 4, Themidos Str.14671 Kifisia, Greece  
Tel: +306945108024;  
E-mail: [kmenoud@otenet.gr](mailto:kmenoud@otenet.gr)

Mr Marios MICHAIOGLOU, University student, University of Thessaly, Ksenofontos 45, 38333 Vólos  
Tel: 6986972417;  
E-mail: [magemi2001@gmail.com](mailto:magemi2001@gmail.com)

Mrs Anastasia PANTELIDOU, Msc Student, University of Thessaly, Kontaratou 2, 38221 Vólos, Greece  
Tel: +306907783055;  
E-mail: [apantelidou95@gmail.com](mailto:apantelidou95@gmail.com)

Mrs Fouli PAPAGEORGIU, Architect and Urban and Regional Planner, President, Euracademy Association and Managing Director, PRISMA Centre for Development Studies, Empedocleous 17, 11635 Athens, Greece  
Tel: +306932316567;  
E-mail: [foulipapageorgiou@prismanet.gr](mailto:foulipapageorgiou@prismanet.gr)

Mr Haritakis PAPAIOANNOU, Biologist, Development Agency of Epirus SA, Organisation for Local Development, VIKOS-AOOS, UNESCO Global Geopark, Papingo, Michael Agelou 1 and Pyrrhus square, 45332 Ioannina, 440 04, Greece  
Tel: 0030-26510-36686; 0030-6945320966;  
E-mail: [h.papaioannou@epirusa.gr](mailto:h.papaioannou@epirusa.gr)

Mr Dimitris PAPASTERGIOU, Mayor of Trikala and President of the Central Union of Greek Municipalities, Greece  
E-mail: [mayor@trikalacity.gr](mailto:mayor@trikalacity.gr)

Mrs Marina PAPATHANASIOU, Researcher and MSc Student, University of Thessaly, Str. Fraggou 88, 38221 Vólos, Greece  
Tel: 6977758059;  
E-mail: [marinapapa1996@gmail.com](mailto:marinapapa1996@gmail.com)

Mrs Anastasia PENTSIDOY, Student, Department of Planning and Regional Development, University of Thessaly, 28hs Oktombriou, 38333 Vólos, Greece  
Tel: 6976938329;  
E-mail: [anastasiapentsidou@gmail.com](mailto:anastasiapentsidou@gmail.com)

Mrs Konstantina SIOUNTRI, Consultant & Scientific Advisor, National Technological University of Athens, PhDc, University of the Aegean, Consultant and Scientific Advisor of the General Secretariat of Spatial Planning and Urban Environment, Hellenic Ministry of Environment and Energy, 17th Amaliados st., 115 23 Athens  
Tel +30 6974079335;  
E-mail: [csiountri@yahoo.gr](mailto:csiountri@yahoo.gr)

Mrs Evangelia SKIPITARI, Student, Department of Planning and Regional Development, University of Thessaly, 28hs Oktombriou, 38333 Vólos, Greece  
Tel: 6980172751;  
E-mail: [euangeliaskip@gmail.com](mailto:euangeliaskip@gmail.com)

Mr Kostas SKREKAS, Minister of the Hellenic Ministry of the Environment and Energy, 17th Amaliados st., 115 23 Athens, Greece  
Tel +30 213 1515 331;  
E-mail: [secmin@ypen.gr](mailto:secmin@ypen.gr)

Mrs Anna SPYROPOULOU, Civil servant, Ministry of Environment and Energy Amaliados 17, 115 23 Athens, Greece  
Tel: 6976437067;  
E-mail: [a.spyropoulou@prv.ypeka.gr](mailto:a.spyropoulou@prv.ypeka.gr)

Mr Nikolaos TAGARAS, Deputy Minister of Spatial Planning and Urban Environment of the Hellenic Ministry of the Environment and Energy, 17th Amaliados st., 115 23 Athens, Greece  
Tel +30 213 1515 331;  
E-mail: [secdepmin.per@ypen.gr](mailto:secdepmin.per@ypen.gr)

Mrs Theano TERKENLI, Professor, University of the Aegean, Department of Geography, University Hill, 81100 Mytiline, Lesvos, Greece  
Tel: +30-6932222994;  
E-mail: [t.terkenli@aegean.gr](mailto:t.terkenli@aegean.gr)

Mrs Theoni-Anna THEOCHARI, Architect, Real Estate Management And Development, Postgraduate Student Urban Planning and Spatial Planning, Plano Theta Architects Ike, Amaliados and Kyproy Stayroy, 15354 Paiania - Glyka Nera Attikhs, Greece  
Tel: 6984249936;  
E-mail: [th.theochari@hotmail.com](mailto:th.theochari@hotmail.com)

Mrs Yiota THEODORA, Associate Professor of Spatial Planning and Development and the Director of Spatial Planning and GIS Laboratory in the School of Architectural Engineering of the National Technical University of Athens (NTUA), 42, Patission Str., 10682 Athens, Greece  
Tel: 6944317477;  
E-mail: [ptheodora@arch.ntua.gr](mailto:ptheodora@arch.ntua.gr)

Mr Ilias THEODOROPOULOS, MSc Student, University of Thessaly, Menelaou, 17672 Athens, Greece  
Tel: 6975501523;  
E-mail: [heliastheo96@gmail.com](mailto:heliastheo96@gmail.com)

Mr Georgios Eleftherios TRICHILIS, Lawyer, Law Office, 6-8 Tyanon, 11522 Athens, Greece  
Tel: + 30 6936918008;  
E-mail: [trihilis@otenet.gr](mailto:trihilis@otenet.gr)

Mrs Nerantzia TZORTZI, Professor, Politecnico di Milano, Piazza Leonardo da Vinci, 32, 20133 Milan  
Tel: +39 3273207339;  
E-mail: [julia.georgi@polimi.it](mailto:julia.georgi@polimi.it)

Mr Petros VARELIDIS, General Secretary of Natural Environment and Water of the Hellenic Ministry of the Environment and Energy, Ministry of the Environment and Energy, 17th Amaliados st., 115 23 Athens, Greece  
Tel +30 213 1515 331;  
E-mail: [ggenvr@ypen.gr](mailto:ggenvr@ypen.gr); [asteriv@prv.ypeka.gr](mailto:asteriv@prv.ypeka.gr)

Mrs Vaia VASILEIOU, University of Thessaly, Zahou, 38333 Vólos, Greece  
Tel: +306977723803;  
E-mail: [vaiavasileiouv@gmail.com](mailto:vaiavasileiouv@gmail.com)

Mrs Avgi VASSI, Surveying Engineer, Urban Planner, Partner in the Private Office of the Secretary General of Spatial Planning and Urban Environment, Ministry of the Environment and Energy, 17th Amaliados st., 115 23 Athens, Greece  
Tel: +30 210 6475101-103;  
E mail: [avg.vassi@gmail.com](mailto:avg.vassi@gmail.com); [gramchora@ypen.gr](mailto:gramchora@ypen.gr)

Mrs Angeliki VENETI, Director of Industry Energy and Natural Resources, Region of Thessaly, Koumoundourou and Papanastasiou, 41110 Larissa, Greece  
Tel: 00302413506447;  
E-mail: [aggveneti@yahoo.gr](mailto:aggveneti@yahoo.gr)

Mrs Athena YIANNAKOU, Professor of the Department of Spatial Planning and Development, Aristotle University of Thessaloniki, 54124 Thessaloniki, Greece  
Tel: +30312310995726;  
E-mail: [adgianna@plandevl.auth.gr](mailto:adgianna@plandevl.auth.gr)

Mr Dimitris ZIOGAS, Geographer and Environmental Engineer, Samaras + Associates, Panepistimiou 10, 10671 Athens, Greece  
Tel: 6977281482;  
E-mail: [d.ziogas61@gmail.com](mailto:d.ziogas61@gmail.com)

## ITALY/ITALIE

Mrs Isabella FERA, Senior Official, Landscape management Service, Ministry of Culture, Via di San Michele, 22, I - 00153 Rome, Italy  
Tel: +39 3494228055;  
E-mail: [isabella.fera@beniculturali.it](mailto:isabella.fera@beniculturali.it)

Mr Carlo RAGAZZI, President of the Consortium, Men of Massenzatica, Via indipendenza, Massenzatica (FE) 39/a, 44 026, Comune Di Mesola (FE), Emilia-Romagna, Italy  
Tel: + 39 0533 790344;  
E-mail: [consorzio@uominidimassenzatica.it](mailto:consorzio@uominidimassenzatica.it)

Mr Trombini RIBES, Vice President of the Consortium, Men of Massenzatica, Via indipendenza, Massenzatica (FE) 39/a, 44 026, Comune Di Mesola (FE), Emilia-Romagna, Italy  
Tel: + 39 0533 790344;  
E-mail: [consorzio@uominidimassenzatica.it](mailto:consorzio@uominidimassenzatica.it)

Mrs Dalila SICOMO, Architect, University of Palermo, Viale delle Scienze, 90128 Palermo, Italy  
Tel: +393204859809;  
E-mail: [dalila.sicomo@unipa.it](mailto:dalila.sicomo@unipa.it)

## LATVIA/LETTONIE

Mrs Dace GRANTA, Senior Expert, Spatial Planning Department, Ministry of Environmental Protection and Regional Development, Peldu iela 25, Centra Rajons, LV-1494 Riga, Latvia  
Tel: +371 7026 553;  
E-mail: [Dace.granta@varam.gov.lv](mailto:Dace.granta@varam.gov.lv)



Mrs Evija NAGLE, Deputy Executive Director  
of Valmiera Municipality, Head of Valmiera  
Municipality Development Department, Lāčplēša  
Street 2, Valmiera District, LV-4201 Valmiera, Latvia  
Tel: +371 26141003;  
E-mail: [evija.nagle@valmierasnovads.lv](mailto:evija.nagle@valmierasnovads.lv);  
[evija.nagle@kocenunovads.lv](mailto:evija.nagle@kocenunovads.lv)

## MONACO/MONACO

M. Thierry MATHIEU, Président de l'ancienne  
Commission démocratie, cohésion sociale  
et enjeux mondiaux de la Conférence des OING du  
Conseil de l'Europe, L'Herculis,  
12 Chemin de la Turbie, 98000 Monaco  
Tél: +33 (0)6 82 96 42 37;  
Courriel: [thierry.mathieu31@gmail.com](mailto:thierry.mathieu31@gmail.com)

## POLAND/POLOGNE

Mrs Bogumila OLKOWSKA, Chief specialist,  
Ministry of Culture and National Heritage,  
Krakowskie Przedmieście 15/17, 00-071 Warsaw,  
Poland  
Tel: +48 22 55 15 625;  
E-mail: [bolkowska@kultura.gov.pl](mailto:bolkowska@kultura.gov.pl)

## PORTUGAL/PORTUGAL

Mr Emanuel BARCELOS, Regional Director  
for Regional Planning and Water Resources  
Regional Government of the Azores, Regional  
Directorate for Regional Planning and Water  
Resources, Regional Secretariat for the Environment  
and Climate Change, Avenida Antero de Quental  
9 C 2º andar, 9500-160, Ponta Delgada, Azores,  
Portugal  
Tel: +351296206700;  
E-mail: [emanuel.bt.barcelos@azores.gov.pt](mailto:emanuel.bt.barcelos@azores.gov.pt);  
[Carolina.MP.Braga@azores.gov.pt](mailto:Carolina.MP.Braga@azores.gov.pt)

## SERBIA/SERBIE

Mrs Biljana FILIPOVIC DJUSIC, Senior Advisor  
for International Multilateral Cooperation,  
Ministry of Environmental Protection,  
Omladinskih brigada 1, 11070 Novi Belgrade, Serbia  
Tel: +381648166490;  
E-mail: [biljana.j.ilic@ekologija.gov.rs](mailto:biljana.j.ilic@ekologija.gov.rs)

Mr Vladimir PIHLER, Architect, Senior Urban/Spatial  
Planner, Urban and Spatial Planning Institute of  
Vojvodina, Serbia  
Tel: +381(0)642953468;  
E-mail: [pihlervladimir@yahoo.com](mailto:pihlervladimir@yahoo.com)

## SLOVAK REPUBLIC/ RÉPUBLIQUE SLOVAQUE

Mrs Ida VANAKOVA, Senior State Advisor,  
Ministry of Environment of the Slovak Republic,  
Janka Alexyho 1, 84101 Bratislava, Slovak Republic  
Tel: +421917119095;  
E-mail: [ida.vanakova@enviro.gov.sk](mailto:ida.vanakova@enviro.gov.sk)

## SPAIN/ESPAGNE

Mr Antonio Jesús ANTEQUERA DELGADO, Architect,  
Technical for the Management and Coordination  
of Cultural Heritage of the Ministry of Culture and  
Sport, Plaza del Rey 1, 28004 Madrid, Spain  
Tel: +34 91 701 70 50;  
E-mail: [antonio.antequera@cultura.gob.es](mailto:antonio.antequera@cultura.gob.es)

Mr Jesús CUEVAS GARCÍA, Cultural Landscape  
Technician, Landscape Laboratory, Centre for  
Documentation and Studies, Andalusian Historical  
Heritage Institute, Department of Culture of the  
Local Government of Andalusia, Camino de los  
Descubrimientos s/n, 41092, Seville, Spain  
Tel: +34 686477084;  
E-mail: [jesus.c.garcia@juntadeandalucia.es](mailto:jesus.c.garcia@juntadeandalucia.es)

Mr Miguel TORRES GARCÍA, Expert,  
Real Estate Department, Intervention Centre,  
Andalusian Historical Heritage Institute,  
Department of Culture of the Local Government  
of Andalusia, Camino de los Descubrimientos s/n,  
41092, Seville, Spain  
Tel. (+34) 955 03 70 03;  
E-Mail: [miguel.torres.garcia@juntadeandalucia.es](mailto:miguel.torres.garcia@juntadeandalucia.es)

Mrs Elena VÁZQUEZ GARCÍA, Technical Adviser  
for the Management and Coordination of Cultural  
Heritage, Plaza del Rey 1, 28004 Madrid, Spain  
Tel: +34 91 701 70 50;  
E-mail: [elena.vazquezg@cultura.gob.es](mailto:elena.vazquezg@cultura.gob.es)

## SWITZERLAND/SUISSE

M. Gilles MULHAUSER, Directeur,  
Département du territoire, Office cantonal de l'eau,  
République et Canton de Genève, Case postale 206,  
1211 Genève 8, Suisse  
Courriel: [gilles.mulhauser@etat.ge.ch](mailto:gilles.mulhauser@etat.ge.ch)

M. Alexandre WISARD, Chef du Service du lac,  
de la renaturation des cours d'eau et de la pêche,  
Département du territoire, Office cantonal de l'eau,  
Rue David Dufour 5, Case postale 206,  
CH-1211 Genève 8, Suisse  
Courriel: [alexandre.wisard@etat.ge.ch](mailto:alexandre.wisard@etat.ge.ch)

## **TURKEY/TURQUIE**

Mr Yusuf KANDAZOĞLU, Ministry of Agriculture and Forestry, Directorate of Nature Conservation and national Parks of Turkey, 060530, Yenimahalle/Ankara, Turkey

Tel: +90 312 207 60 61/207 60 62;

E-mail: [yusuf.kandazoglu@tarimorman.gov.tr](mailto:yusuf.kandazoglu@tarimorman.gov.tr)

Mrs Sultan GÜNDÜZ, Professor, Department of Landscape Architecture, Faculty of Forestry, Düzce University, Büyükesat Mahallesi Mahatma Gandhi Cad. No:29/2 Kavaklıdere Çankaya, 06680 Ankara, Turkey

Tel: 532 511 38 49;

Mobil: 90 532 511 38 49;

E-mail: [gunduzsultan@gmail.com](mailto:gunduzsultan@gmail.com)

## **UNITED KINGDOM/ROYAUME-UNI**

Mr Michael OLDHAM, Member the International Federation of Landscape Architects (IFLA) Europe, Representative of IFLA for relations with the EU and the CoE, Allée des Perce-neige, 74230 Thones, France

Tel: +33 673730201;

E-mail: [oldham@orange.fr](mailto:oldham@orange.fr)

## **GENERAL SECRETARIAT OF THE COUNCIL OF EUROPE/ SECRETARIAT GÉNÉRAL DU CONSEIL DE L'EUROPE**

Mrs Maguelonne DEJEANT-PONS, Head of the Landscape and Major Hazards Division, Executive Secretary of the Council of Europe Landscape Convention, Council of Europe, F-67075 Strasbourg Cedex, France

Tel: +33 388412398;

E-mail: [maguelonne.dejeant-pons@coe.int](mailto:maguelonne.dejeant-pons@coe.int)

Mrs Eva NAGY, Management Assistant, Council of Europe Landscape Convention, Council of Europe, F-67075 Strasbourg Cedex, France

Tel: +33 388413602;

E-mail: [eva.nagy@coe.int](mailto:eva.nagy@coe.int)



Adopted by the Committee of Ministers of the Council of Europe on 19 July 2000 in Strasbourg and opened for signature by the member States in Florence on 20 October of the same year, the Council of Europe Landscape Convention aims to promote landscape protection, management and planning, and to organise international co-operation on these issues. Its signatory States declare their desire to achieve sustainable development based on a balanced and harmonious relationship between social needs, economic activity and the environment. Landscape is recognised as an essential component of people's surroundings, an expression of the diversity of their shared cultural and natural heritage, and a foundation of their identity. The Convention concerns outstanding landscapes as well as everyday or degraded territories.

<https://www.coe.int/en/web/landscape/home>

Adoptée par le Comité des Ministres du Conseil de l'Europe à Strasbourg le 19 juillet 2000 et ouverte à la signature des États membres à Florence le 20 octobre de la même année, la Convention du Conseil de l'Europe sur le paysage a pour objet de promouvoir la protection, la gestion et l'aménagement des paysages, et d'organiser la coopération internationale dans ce domaine. Ses États signataires se déclarent soucieux de parvenir à un développement durable fondé sur un équilibre harmonieux entre les besoins sociaux, l'économie et l'environnement. Le paysage est reconnu comme composante essentielle du cadre de vie des populations, expression de la diversité de leur patrimoine commun culturel et naturel, et fondement de leur identité. La Convention concerne tant les paysages remarquables que les paysages du quotidien et les territoires dégradés.

<https://www.coe.int/fr/web/landscape/home>



[www.coe.int](http://www.coe.int)

The Council of Europe is the continent's leading human rights organisation. It comprises 46 member states, including all members of the European Union. All Council of Europe member states have signed up to the European Convention on Human Rights, a treaty designed to protect human rights, democracy and the rule of law. The European Court of Human Rights oversees the implementation of the Convention in the member states.

Le Conseil de l'Europe est la principale organisation de défense des droits de l'homme du continent. Il comprend 46 États membres, dont l'ensemble des membres de l'Union européenne. Tous les États membres du Conseil de l'Europe ont signé la Convention européenne des droits de l'homme, un traité visant à protéger les droits de l'homme, la démocratie et l'État de droit. La Cour européenne des droits de l'homme contrôle la mise en œuvre de la Convention dans les États membres.